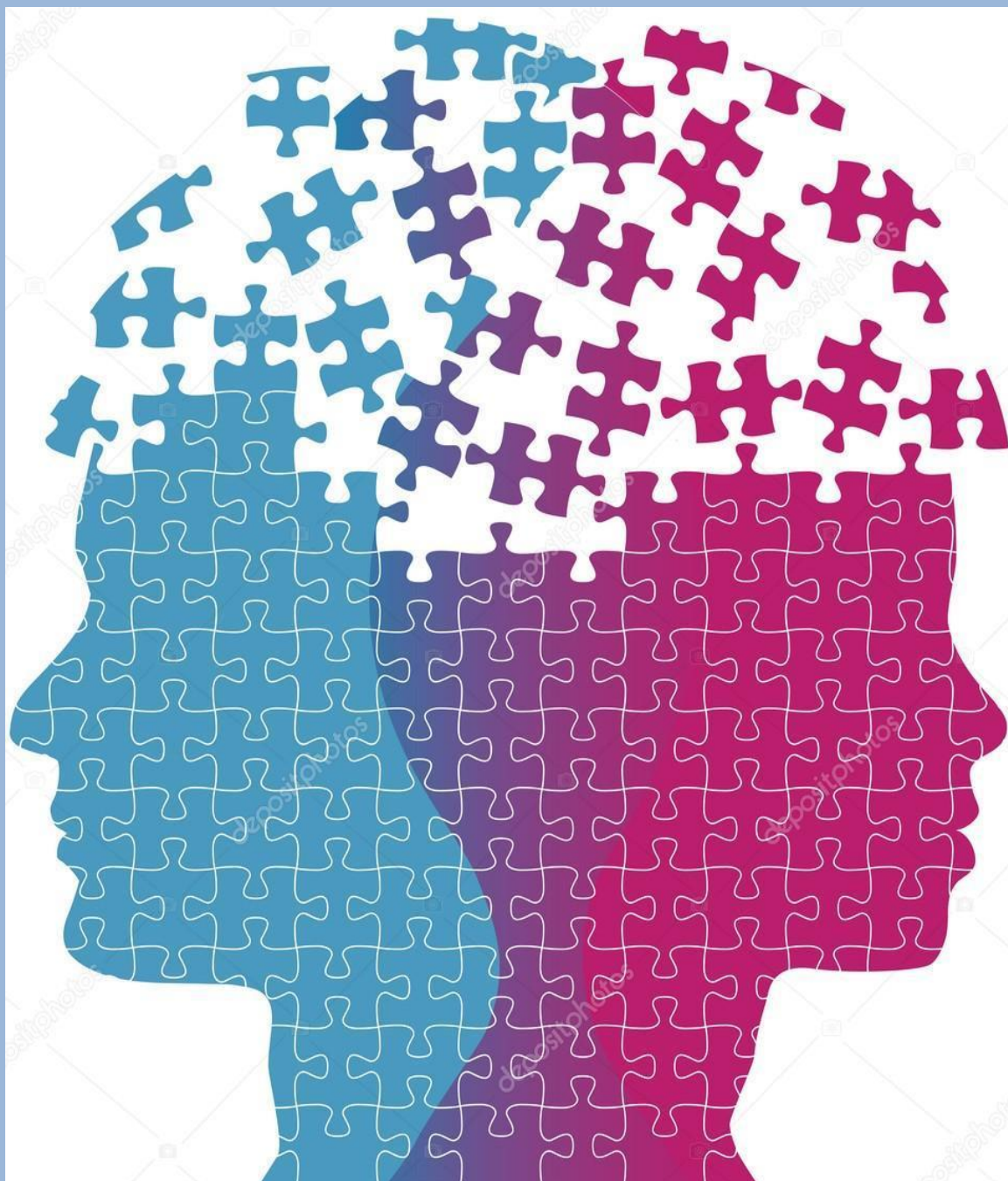


**INFORMATOR  
O DOSTĘPNYCH FORMACH OPIEKI ZDROWOTNEJ,  
POMOCY SPOŁECZNEJ  
I AKTYWIZACJI ZAWODOWEJ DLA OSÓB  
Z ZABURZENIAMI PSYCHICZNYMI  
Z POWIATU STRZELIŃSKIEGO**



**Strzelin 2024**

## SPIS TREŚCI

1.	Wstęp .....	3
2.	Formy opieki zdrowotnej dostępne w powiecie strzelińskim i województwie dolnośląskim.....	4
	2.1. Poradnie zdrowia psychicznego wraz z oddziałami dziennymi i stacjonarnymi.....	4
	2.2. Lecznictwo odwykowe – poradnie i oddziały.....	8
	2.3. Opieka paliatywna.....	12
3.	Inne placówki realizujące zadania z zakresu ochrony zdrowia psychicznego	14
4.	Inne instytucje udzielające wsparcia.....	16
5.	Instytucje zajmujące się aktywizacją zawodową.....	20
6.	Ogólnopolskie telefony zaufania, które udzielają wsparcia psychologicznego osobom dorosłym oraz dzieciom i młodzieży.....	22

## **1. WSTĘP**

Problemy emocjonalne i schorzenia o podłożu psychicznym są powszechne we wszystkich krajach, społecznościach i mogą dotyczyć każdego z nas.

Światowa Organizacja Zdrowia (WHO) przewiduje, że do 2030 r. depresja pod względem całkowitego globalnego obciążenia chorobami niezakaźnymi wyprzedzi schorzenia sercowo-naczyniowe i stanie się najczęściej występującą chorobą. Dlatego ochrona praw osób z zaburzeniami psychicznymi należy nie tylko do ustawowego obowiązku państwa i samorządów terytorialnych wszystkich stopni, ale również do każdego odpowiedzialnego obywatela.

Dokumentem określającym strategię działań w zakresie zapewnienia osobom z zaburzeniami psychicznymi wielostronnej i kompleksowej opieki i wsparcia adekwatnych do ich potrzeb oraz prowadzenie działań na rzecz zapobiegania stygmatyzacji i dyskryminacji osób z zaburzeniami psychicznymi jest Narodowy Program Ochrony Zdrowia Psychicznego na lata 2023-2030.

**Przekazujemy Państwu „Informator o dostępnych formach opieki zdrowotnej, pomocy społecznej i aktywizacji zawodowej dla osób z zaburzeniami psychicznymi z Powiatu Strzelińskiego.” Opracowanie zawiera podstawowe dane na temat instytucji, placówek medycznych oraz organizacji pozarządowych udzielających wsparcia w obszarze zdrowia psychicznego w powiecie strzelińskim oraz województwie dolnośląskim.**

**Powiatowe Centrum Pomocy Rodzinie w Strzelinie**

## 2. FORMY OPIEKI ZDROWOTNEJ DOSTĘPNE W POWIECIE STRZELIŃSKIM I W WOJEWÓDZTWIE DOLNOŚLĄSKIM

L.p.	Instytucja	Adres	Zakres działalności	Tryb przyjęcia
<b>2.1. PORADNIE ZDROWIA PSYCHICZNEGO WRAZ Z ODDZIAŁAMI DZIENNYMI I STACJONARNYMI</b>				
<b>1.</b>	<p><b>Centrum Rehabilitacji i Neuropsychiatrii „Celestyn” Niepubliczny Zakład Opieki Zdrowotnej</b></p>	<p>Mikoszów 27, 57-100 Strzelin tel. <b>71 39 58 100</b> tel. <b>717 128 578</b> e-mail: <a href="mailto:sekretariat@celestyn.pl">sekretariat@celestyn.pl</a></p> <p><b>Oddział dzienny psychiatryczny dla dzieci i młodzieży</b></p> <p>Mikoszów 27 Rejestracja: tel.: <b>717 128 578</b> <b>785 669 785</b> e-mail: <a href="mailto:centrum_medyczne@celestyn.pl">centrum_medyczne@celestyn.pl</a></p>	<p><b>Ośrodek Środowiskowej Opieki Psychologicznej i Psychoterapeutycznej dla dzieci i młodzieży (ośrodek na pierwszym poziomie referencyjności)</b></p> <p>Ośrodek oferuje:</p> <ul style="list-style-type: none"> <li>- diagnostykę psychologiczną,</li> <li>- psychoterapię indywidualną, grupową, rodzinną</li> <li>- wsparcie psychologiczne</li> <li>- opiekę środowiskową.</li> <li>- zapewnia dzieciom i młodzieży pierwszy kontakt z opieką psychologiczną</li> </ul> <p>Wsparcia udzielają psychologowie, psychoterapeuci i terapeuci środowiskowi, którzy współpracują z rodziną i środowiskiem przedszkolno - szkolnym dziecka.</p>	<p>Skierowanie nie jest wymagane, świadczenia udzielane są bezpłatnie w ramach NFZ.</p>
	<p><b>Poradnia Zdrowia Psychicznego</b></p>	<p>Mikoszów 27 <b>Punkt zgłoszeniowo/koordynacyjny czynny 24/7</b> Rejestracja: tel. stacjonarny: <b>717 009 009</b> tel. komórkowy: <b>722 038 038</b> adres e-mail: <a href="mailto:czp@celestyn.pl">czp@celestyn.pl</a></p>	<p><b>Centrum Zdrowia Psychicznego typu B</b> <b>Punkt zgłoszeniowo-koordynacyjny</b> <b>Poradnia zdrowia psychicznego</b> <b>Oddziały dzienne psychiatryczne</b> <b>Zespół leczenia środowiskowego</b></p>	<p>W przypadku pilnym, porada psychiatryczna dostępna w ciągu 72 godzin.</p>

	<p><b>Poradnia Zdrowia Psychicznego</b></p>	<p>ul. Kraszewskiego 19B 57-100 Strzelin Tel: <b>468 805 971</b> <b>717 128 578</b> Rejestracja ogólna czynna od poniedziałku do piątku (8:00 - 15:00) tel. stacjonarny: <b>717 128 578</b> tel. komórkowy: <b>785 669 785</b></p>	<p><b>Centrum Zdrowia Psychicznego</b> oferuje:</p> <ul style="list-style-type: none"> <li>- opiekę mieszkańcom powiatu strzelińskiego powyżej 18. roku życia oraz dorosłym spoza powiatu,</li> <li>- kompleksową pomocy psychologiczną, psychoterapeutyczną i psychiatryczną,</li> <li>- poradnię zdrowia psychicznego, oddział dzienny psychiatryczny, zespół leczenia środowiskowego i punkt zgłoszeniowo-koordynacyjny czynny 24/7,</li> <li>- wsparcie świadczone osobiście, telefonicznie, również w imieniu bliskiej osoby,</li> <li>- wizyty domowe terapeuty i pracowników socjalnych oraz wsparcie psychologiczne,</li> <li>- przeciwdziałanie stygmatyzacji osób w kryzysie psychicznym i wspieranie powrotu do normalnego funkcjonowania w środowisku społecznym i domowym,</li> <li>- realizuje Program Terapeutyczny obejmujący leczenie depresji lekoopornej esketaminą, trwający około 8 miesięcy, z indywidualnie dopasowanym leczeniem.</li> </ul> <p><b>Świadczenia dla pacjentów ze spektrum autyzmu</b> (pacjenci w każdym wieku).</p> <p>Poradnia dla Osób ze spektrum autyzmu, oddział dzienny dla osób ze spektrum autyzmu, udzielają świadczeń opieki zdrowotnej dla pacjentów w każdym wieku w trakcie diagnostyki spektrum autyzmu, świadczeń zdrowotnych dla pacjentów z rozpoznanym już zaburzeniem ze spektrum autyzmu.</p> <p>Poradnie specjalistyczne: poradnia logopedyczna, poradnia neurologiczna, poradnia neurologiczna dziecięca.</p>	<p>Skierowanie nie jest wymagane, świadczenia udzielane są bezpłatnie w ramach NFZ.</p>
	<p><b>Poradnia dla Osób ze spektrum autyzmu</b> <b>Oddział dzienny dla osób ze spektrum autyzmu</b></p>	<p><b>Mikoszów 27</b> Rejestracja ogólna: tel. stacjonarny: <b>717 128 578</b> tel. komórkowy: <b>785 669 785</b> adres e-mail: centrum_medyczne@celestyn.pl</p>		

2.	<b>Poradnia Konsultacyjna Zdrowia Psychicznego</b>	ul. Wybrzeże J. Conrada- Korzeniowskiego 18, 55-226 Wrocław tel. <b>519-618-183</b> <b>519-319-462</b> e-mail: czp@dczp.wroclaw.pl	Poradnia zapewnia podstawową ambulatoryjną diagnostykę i leczenie zaburzeń psychicznych osobom, które ukończyły 18 lat. Poradnia oferuje pacjentom i ich rodzinom podstawowe formy wsparcia i pomocy psychologicznej.	Poradnia Konsultacyjna czynna: poniedziałek – piątek 8:00 - 18:00
3.	<b>Poradnia Zdrowia Psychicznego</b>	ul. Grabiszyńska 35-39, 53-501 Wrocław tel. <b>882 132 915</b> <b>882 132 897</b> <b>882 132 930</b> e-mail: sekretariat@spzozmswia.wroclaw.pl	Świadczy kompleksowe usługi związane z problemami zdrowia psychicznego.	Po wcześniejszym zarejestrowaniu się w przychodni. Godziny przyjmowania lekarza: wtorek-środa 9:00 do 13:30
4.	<b>Centrum Zdrowia Psychicznego</b>	ul. Ostrowskiego 13 c 53-238 Wrocław tel. <b>71 369 90 60</b>	W poradni świadczone są usługi w zakresie porad psychologicznych i psychiatrycznych.	Rejestracja czynna: - poniedziałek - piątek 8:00 do 20:00 - dni robocze w godzinach nocnych 20:00 do 7:30 - dni wolne od pracy (soboty, niedziele i święta) pełni dyżur dla mieszkańców dawnej dzielnicy Wrocław Fabryczna.
5.	<b>Dolnośląskie Centrum Zdrowia Psychicznego</b>  <b>Szpital Psychiatryczny we Wrocławiu</b>	ul. Wybrzeże Józefa Conrada- Korzeniowskiego 18, 50-226 Wrocław tel. <b>71 776 62 00</b> rejestracja tel: <b>519 617 418</b> e-mail: sekretariat@dczp.wroclaw.pl	Świadczy usługi w zakresie psychiatrii i leczenia odwykowego.	Czynne całodobowo.

6.	<b>Centrum IKAR</b> <b>Poradnia Zdrowia</b> <b>Psychicznego</b>	ul. Krynicka 33-35, 50-555 Wrocław tel. <b>508 446 544</b> <b>71 311 10 94</b> e-mail: krynicka@centrumikar.pl  ul. Bulwar Ikara 30, 54-130 Wrocław tel. <b>71 311 16 58</b> e-mail: bulwarikara@centrumikar.pl	Poradnia zdrowia psychicznego dla dorosłych. Poradnia terapii uzależnienia od alkoholu i współuzależnienia. Poradnia psychogeriatryczna. Pomoc specjalistów: psychiatra, psycholog, psychoterapeuta, specjalista terapii uzależnień.  Pomoc specjalistów: psychiatra, psycholog kliniczny, psychoterapeuta	Czynne : poniedziałek-piątek 8:00-20:00 wizyty po wcześniejszej rejestracji. Czynne: poniedziałek – piątek 8:00 – 20:00 wizyty po wcześniejszej rejestracji
7.	<b>Dzienny Ośrodek</b> <b>Psychiatrii i</b> <b>Zaburzeń Mowy dla</b> <b>Dzieci i Młodzieży</b>	ul. Wołowska 9, 51-116 Wrocław tel. <b>71 352 84 12</b> <b>605 061 153</b> e-mail: sekretariat@dopdim.pl	<b>Poradnia Zdrowia Psychicznego dla Dzieci i Młodzieży</b> <b>Poradnia Psychologiczna dla Dzieci i Młodzieży</b> <b>Poradnie oferują:</b> - diagnozę rozwoju dziecka i jego dysfunkcji - diagnozę zaburzeń emocjonalnych i psychicznych u dzieci - diagnozę systemu rodzinnego - konsultacje i porady - psychoedukację - farmakoterapię - psychoterapię indywidualną - program terapeutyczno-rehabilitacyjny dla dzieci z zaburzeniami ze spektrum autyzmu, w tym terapię grupową, psychologiczną, logopedyczną	Porady są bezpłatne, finansowane przez NFZ, nie jest wymagane skierowanie.  Rejestracja do poradni: poniedziałek – piątek 8:00 – 17:00

8.	<b>Klinika Psychiatrii USK</b>  <b>Poradnia Zdrowia Psychicznego</b>	ul. Wybrzeże L. Pasteura 10, 50-367 Wrocław tel. <b>71 784 16 00</b> <b>71 784 16 10</b> e-mail: poradniazp@usk.wroc.pl	Klinika oferuje pomoc w zakresie: diagnostyki i leczenia zaburzeń psychicznych: organicznych (otępienia, choroby wieku podeszłego), psychotycznych (schizofrenia, zaburzenia urojeniowe), zaburzeń nastroju (depresja, zaburzenia dwubiegunowe), nerwicowych i osobowości.  W strukturze Kliniki Psychiatrii SPSK nr 1 znajdują się: - Oddział Kliniczny Dzienny Psychiatryczny Ogólny - Oddział Kliniczny Dzienny Leczenia Nerwic - Przykliniczna Poradnia Zdrowia Psychicznego - Oddział Kliniczny Psychiatryczny i Psychogeriatryczny - Zespół psychologów klinicznych oraz psychiatrów konsultantów	Poradnia: poniedziałek-piątek 7:30 - 18:00 Po wcześniejszej rejestracji telefonicznej lub osobistej.
9.	<b>Dolnośląskie Centrum Zdrowia Psychicznego dla Dzieci i Młodzieży w Lubinie Sp. z o.o.</b>	ul. Marii Konopnickiej 5, 59-300 Lubin tel. <b>726 990 990</b> e-mail: poczta@dczpdm.lubin.pl	Centrum zapewnia świadczenia w ramach dwóch całodobowych oddziałów psychiatrycznych dla dzieci i młodzieży oraz izby przyjęć. Ponadto działają dzienne oddziały psychiatryczne, poradnie lekarskie (diagnostyczne, terapeutyczne, kontrolne), psychologiczne i psychologiczne diagnostyczne, prowadzone są sesje psychoterapii indywidualnej, rodzinnej, grupowej i wsparcia psychospołecznego, a także wizyty domowe i środowiskowe.	Rejestracja czynna: poniedziałek - piątek 8:00 - 20:00

## 2.2. LECZNICTWO ODWYKOWE - PORADNIE I ODDZIAŁY

1.	<b>Publiczny Zakład Lecznictwa Ambulatoryjnego Poradnia Terapii Uzależnienia od Alkoholu i Współuzależnienia</b>	ul. Mickiewicza 20, 57-100 Strzelin tel. Rejestracja ogólna: <b>71 392 12 56</b> tel. do poradni: <b>71 793 85 64</b> e-mail: pzla@pzla-strzelin.pl	Poradnia oferuje pomoc w leczeniu uzależnień, terapię indywidualną i grupową, terapię rodzinną, grupa psychoedukacyjna, grupa wsparcia, porady, konsultacje.	Poradnia czynna : poniedziałek - wtorek 9:00 – 19:00 środa - 8:00 - 18:00 czwartek - 8:00 - 17:00 piątek - 8:00 - 12:00
2.	<b>Poradnia uzależnień</b>	Ośrodek Zdrowia Borów Ul. Parkowa 4 Tel. 696 998 926	Poradnia oferuje pomoc w leczeniu uzależnień, terapię indywidualną i grupową, terapię rodzinną, grupa psychoedukacyjna, grupa wsparcia, porady, konsultacje.	Termin ustalany po konsultacji telefonicznej.



3.	<b>Poradnia uzależnień</b>	SPZOZ Przychodnia Prusy Tel. 696 998 926	Poradnia oferuje pomoc w leczeniu uzależnień, terapię indywidualną i grupową, terapię rodzinną, grupa psychoedukacyjna, grupa wsparcia, porady, konsultacje.	Terapie odbywają się w dni: piątki 12:00-15:00
4.	<b>Poradnia Leczenia Uzależnień</b>	ul. Wybrzeże Józefa Conrada-Korzeniowskiego 18, 50-226 Wrocław tel. <b>519 618 112</b> e-mail: sekretariat@dczp.wroclaw.pl	Poradnia Leczenia Uzależnień oferuje w trybie ambulatoryjnym: - diagnozę problemów związanych z używaniem alkoholu oraz z uzależnieniami behawioralnymi, - terapię podstawową indywidualną i grupową dla osób uzależnionych, - terapię pogłębioną indywidualną i grupową dla osób uzależnionych, - terapię indywidualną dla osób współuzależnionych - terapię dla osób uzależnionych behawioralnie, - grupy psychoedukacyjne dla pacjentów kierowanych do terapii stacjonarnej i ambulatoryjnej, - konsultacje dla rodzin osób uzależnionych, - konsultacje i kwalifikacje pacjentów do Całodobowego Oddziału Leczenia Uzależnień.	Rejestracja do poradni: poniedziałek – piątek 8:00 – 14:00
5.	<b>Całodobowy Oddział Leczenia Uzależnień Wrocławskiego Ośrodka Terapii Uzależnień DCZP</b>	ul. Wybrzeże Józefa Conrada – Korzeniowskiego 18, 50-226 Wrocław tel. <b>519 617 979</b> e-mail: sekretariat@dczp.wroclaw.pl Kontakt z gabinetem terapeutów: tel. <b>519 617 912</b>	Oddział zajmuje się leczeniem osób uzależnionych od alkoholu i narkotyków czy leków oraz hazardu, świadczy wsparcie, aby pacjenci mieli szansę rozpocząć proces zdrowienia w środowisku, które wykształci odpowiedzialność w sprzyjających warunkach terapeutycznych.	Oddział czynny całodobowo.
6.	<b>Stowarzyszenie MONAR Poradnia Profilaktyczno-Konsultacyjna</b>	ul. Trzebnicka 17, 50-245 Wrocław tel. <b>71 78 067 45</b> e-mail: trzebnicka-monar@wp.pl  Warsztaty: zapisy pod numerem 663086446 lub trzebnicka-monar@wp.pl	Oferta poradni: grupa wsparcia/postrehabilitacyjna dla osób utrzymujących abstynencję, indywidualny, krótkoterminowy program CANDIS dla osób mających problemy z powodu używania marihuany lub haszyszu od 16 roku życia, informacje nt. instytucji pomocowych, gdzie udzielana jest pomoc osobom uzależnionym, pomoc w załatwieniu formalności związanych z podjęciem terapii stacjonarnej, porady telefoniczne oraz e-mailowe (trzebnicka-monar@wp.pl), terapia indywidualna.	Godziny otwarcia ustalone są po telefonicznej konsultacji:  poniedziałek: 10.00-18.00 wtorek: 10.00-18.00 środa: 11.00-16.00 czwartek: 09.00-17.00 piątek: 10.00-18.00

7.	<b>Ośrodek Leczenia, Terapii i Rehabilitacji Uzależnień dla Dzieci i Młodzieży</b>	ul. Jarzębinowa 14/16 53-120 Wrocław tel. <b>71 33 724 07</b> strona www: jarzebinowa@monar.org	Oferta ośrodka: - rozpoznawanie własnych problemów związanych z zażywaniem substancji psychoaktywnych oraz zdobywanie wiedzy i umiejętności rozwiązywania ich, - kształtowanie umiejętności zmniejszania i opanowywania własnego lęku, napięć i zachowań agresywnych, - kształtowanie i doskonalenie umiejętności interpersonalnych umożliwiających budowanie i podtrzymywanie otwartych, bliskich i satysfakcjonujących kontaktów z innymi ludźmi (przede wszystkim z własną rodziną, rówieśnikami, dorosłymi), - rozwijanie umiejętności konstruktywnego rozwiązywania problemów i trudności osobistych, - stymulowanie rozwoju osobistego, wypracowywanie sposobów samorealizacji, - rozbudzanie zainteresowań, kształtowanie postawy twórczej, umiejętności realizowania własnych wartości, - nauka dbania o własne zdrowie, ciało, sprawność fizyczną etc.	Ośrodek czynny całodobowo.
8.	<b>Stowarzyszenie MONAR Poradnia Profilaktyki, Leczenia i Terapii Uzależnień dla Młodzieży we Wrocławiu</b>	ul. Franklina Roosevelta 18a, 50-236 Wrocław tel.: <b>71 78 893 09</b> <b>71 788 93 09</b> e-mail: roosvelta-monar@wp.pl	Na oddział trafiają osoby zmotywowane wewnętrznie. Często są to osoby, którym udało się wypracować motywację podczas uczestnictwa w grupie wstępnej. Osoby uczęszczające na oddział dzienny zobowiązują się do utrzymania bezwzględnej abstynencji od wszystkich rodzajów substancji psychoaktywnych oprócz nikotyny. Podczas trwania oddziału dziennego każdy z pacjentów ma przypisanego terapeutę prowadzącego, z którym równocześnie uczestniczy w psychoterapii indywidualnej.	Poradnia pracuje: poniedziałek – piątek 9:00 - 20:00 sobota 9:00 - 15:00

9.	<b>Poradnia Terapii Uzależnienia od Alkoholu i Współuzależnienia</b>	ul. Bierutowska 63, 51-138 Wrocław tel. <b>71 35 569 32</b> e-mail: provita@spzoz.wroc.pl	W Poradni Terapii Uzależnienia od Alkoholu i Współuzależnienia realizowany jest kompleksowy program leczenia osób uzależnionych i ich rodzin. Program jest tworzony przez zespół specjalistów terapii uzależnień w oparciu o wieloletnie doświadczenia pracy terapeutycznej oraz najnowsze kierunki rozwoju lecznictwa odwykowego. Plan leczenia każdego Pacjenta jest zindywidualizowany w oparciu o proces diagnostyczny – kwalifikacyjny oraz terapeutyczny. Leczenie obejmuje porady diagnostyczne, terapeutyczne, sesje psychoedukacji grupowej, sesje psychoterapii grupowej i indywidualnej oraz konsultacje lekarza psychiatry. Brak ubezpieczenia zdrowotnego nie stanowi przeszkody w podjęciu leczenia. Cele terapii: - pomoc w nabywaniu umiejętności niezbędnych do utrzymania stałej abstynencji, - pomoc w nabyciu umiejętności do poprawy jakości życia.	Rejestracja czynna: poniedziałek - piątek 7:00 – 18:00
10.	<b>Oddział VI Psychiatryczny Dolnośląskie Centrum Zdrowia Psychicznego</b>	ul. Wybrzeże Józefa Conrada – Korzeniowskiego 18, 50-226 Wrocław tel. <b>71 776 62 12</b> e-mail: sekretariat@dczp.wroclaw.pl	Do oddziału przyjmowane są osoby z zaburzeniami psychicznymi, z psychozami w okresach zaostrzeń i nawrotów. Prowadzona jest terapia psychoz, zaburzeń adaptacyjnych, zaburzeń osobowości, diagnostyka otępienia, leczenie osób uzależnionych od alkoholu i środków odurzających w stanach odstawiennych. W oddziale prowadzona jest wczesna psychoterapia i rehabilitacja, interwencja kryzysowa, edukacja oraz terapia zajęciowa. Czas leczenia wynosi 4-6 tyg. W ramach leczenia stosowane są różnorodne formy terapii: - farmakoterapia (w miarę potrzeb EW), - psychoterapia indywidualna (behawioralno-poznawcza i interpersonalna), - terapia grupowa, - psychoedukacja, - terapia zajęciowa, - społeczność terapeutyczna, - psychorysunek, - muzykoterapia, - kinezyterapia.	Oddział czynny całodobowo.

11.	<b>Poradnia Terapii Uzależnienia od substancji psychoaktywnych (metadon, buprenorfina)</b>	ul. Wszystkich Świętych 2, 50-136 Wrocław tel. <b>71 32 667 30</b> tel. <b>71 35 607 80</b> e-mail: metadon@spzoz.wroc.pl	Główne cele programu leczenia substytucyjnego to: - objęcie leczeniem substytucyjnym osób uzależnionych od opioidów - redukcja używania nielegalnych narkotyków - redukcja zachowań ryzykownych i rozprzestrzeniania chorób zakaźnych - reintegracja społeczna - redukcja przestępstw - poprawa jakości funkcjonowania społecznego - poprawa jakości życia osobistego - wypracowanie motywacji do aktywności zawodowej Program substytucyjny realizowany zgodnie z filozofią redukcji szkód, w myśl koncepcji behawioralno – poznawczej z elementami dialogu motywacyjnego oraz innymi nurtami psychoterapeutycznymi o naukowo udowodnionej skuteczności.	Punkt konsultacyjno – diagnostyczny: 8:00 - 19:30
<b>2.3. OPIEKA PALIATYWNA</b>				
1.	<b>Uniwersytecki Szpital Kliniczny we Wrocławiu - Oddział w Strzelinie</b>  <b>Oddział Medycyny Paliatywnej</b>	ul. Wrocławska 46, 57-100 Strzelin tel. <b>71 39 212 01</b>  Oddział medycyny paliatywnej tel. <b>71 32 643 34</b> e-mail: sekretariat@usk.wroc.pl	Do oddziału mogą być kwalifikowani pacjenci na podstawie skierowania z następującymi jednostkami chorobowymi: - choroba wywołana ludzkim upośledzeniem odporności (HIV), - nowotwory, - następstwa zapalnych chorób układu nerwowego, - układowe zaniki pierwotne zajmujące ośrodkowy układ nerwowy, - stwardnienie rozsiane, - kardiomiopatia, - niewydolność oddechowa niesklasyfikowana gdzie indziej, - owrzodzenia odleżynowe.	Oddział czynny całodobowo  Każdy pacjent przyjęty do oddziału ma zapewnioną 24 -godzinną opiekę medyczną, której personel stanowią: lekarze, pielęgniarki, opiekunki, salowe, rehabilitanci i psycholog.

2.	<b>Stowarzyszenie Hospicjum Domowego "Nadzieja"</b>	ul. A. Mickiewicza 8a, 57-100 Strzelin tel. <b>785 926 306</b> strona internetowa: hospicjum – strzelin.pl	Działania Stowarzyszenia Hospicjum Domowego „Nadzieja” w Strzelinie to m. in.: - prowadzenie opieki lekarsko - pielęgniarskiej wobec osób ciężko chorych, - prowadzenie działalności informacyjno - doradczej dla osób wymagających pomocy lub wsparcia, - organizowanie i prowadzenie działalności hospicyjnej domowej (indywidualnej) oraz działalności hospicyjnej stacjonarnej, - udzielanie pomocy w pozyskiwaniu przez osoby chore: leków, sprzętu medycznego, rehabilitacyjnego, środków opatrunkowych itp., - upowszechnianie idei pomocy, idei hospicyjnej oraz kształtowanie wrażliwości wobec osób wymagających wsparcia i pomocy, promocja wolontariatu, - organizowanie spotkań z zakresu medycyny, psychologii, psychiatrii, pielęgniarstwa z osobami wymagającymi wsparcia przy rozwiązywaniu różnych problemów życiowych, - organizowanie uroczystości, imprez kulturalno - masowych bądź współuczestniczenie w takich wydarzeniach, - prowadzenie działalności charytatywnej na rzecz ubogich i potrzebujących oraz osobom znajdujących się w trudnej sytuacji życiowej.	Dyżur telefoniczny w każdy poniedziałek w godz. 9:00 – 12:00
3.	<b>Ośrodek Medycyny Paliatywnej i Hospicyjnej Będkowo Sp. z o.o. Sp. Komandytowa</b>	Będkowo 1, 55-100 Trzebnica tel.: <b>71 73 602 11</b> e-mail: sekretariat@hospicjumbedkowo.pl	Poradnia Medycyny Paliatywnej udziela: - porad lekarskich i pielęgniarskich, - psychologicznych, - pomocy rodzinie chorych Opieką objęte są osoby posiadające skierowane do poradni medycyny paliatywnej, niewymagające opieki w ramach hospicjum domowego czy stacjonarnego.	Poradnia pracuje: poniedziałek 7:00 – 09:30 środa 15:30 – 18:00 czwartek 15:30 – 18:00

### 3. INNE PLACÓWKI REALIZUJĄCE ZADANIA Z ZAKRESU OCHRONY ZDROWIA PSYCHICZNEGO

L.p.	Instytucja	Adres	Zakres działalności	Tryb przyjęcia i godziny funkcjonowania
1.	<b>Poradnia Psychologiczno-Pedagogiczna w Strzelinie</b>	ul. Poczтовая 17/1, 57-100 Strzelin e-mail: ppp_strzelin@wp. pl  tel. <b>71 39 207 49</b> poradnia-strzelin.edu.pl	Poradnia psychologiczno-pedagogiczna to ośrodek, w którym do dyspozycji młodych pacjentów pozostają psychologowie oraz pedagodzy oraz logopedzi. Zadaniem PPP jest wspieranie dzieci z różnymi trudnościami, które pojawiają się we wczesnym okresie życia lub występują dopiero w okresie nastoletnim. Poradnia zajmuje się diagnozą, terapią, profilaktyką, orzecznictwem i doradztwem zawodowym. Poradnia prowadzi również konsultacje, mediacje, interwencję kryzysową, terapie indywidualne, zajęcia terapeutyczne grupowe, warsztaty dla rodziców. Opieka objęte są dzieci od 0 do ukończenia edukacji w szkołach średnich.	Wzory dokumentów dostępne na stronie internetowej.  8:00 - 17:00 poniedziałek 8:00 - 18:00 wtorek 8:00 - 17:30 środa 8:00 - 16:00 czwartek 8:00 - 18:00 piątek  Sekretariat 8:00 - 15:00
2.	<b>Specjalny Ośrodek Szkolno - Wychowawczy w Skoroszowicach działający w strukturze Zespołu Placówek Oświatowych w Strzelinie</b>	ul. Skoroszowice 20, 57-100 Strzelin tel. <b>71 39 303 29</b> sekretariat.sosw@skoroszo wice.pl  e-mail: szkola_skoro@o2.pl ul. Ząbkowicka 30, 57-100 Strzelin tel. <b>71 39 278 30</b> skoroszowice.pl	Placówka kształcąca dzieci i młodzież, którym zostało wydane orzeczenie o potrzebie kształcenia specjalnego ze względu na niepełnosprawność intelektualną w stopniu lekkim, umiarkowanym, znacznym lub niepełnosprawność sprzężoną.  Edukacja dotyczy trzech etapów kształcenia: 1. Szkoła podstawowa 1-3 2. Szkoła podstawowa 4-8 Szkoła ponadpodstawowa (branżowa szkoła I stopnia, szkoła przysposabiająca do pracy).	Wymagane dokumenty na stronie internetowej, w sekretariacie szkoły. poniedziałek - piątek 8:30 - 15:30  poniedziałek - piątek 8:00 - 16:00

3.	<b>Powiatowy Zespół do Spraw Orzekania o Niepełnosprawności w Strzelinie</b>	ul. Wrocławska 46, 57-100 Strzelin e-mail: pzonstrzelin20@ gmail.com tel. <b>71 79 389 15</b> kom. <b>512 805 229</b> pcpr.powiatstrzelinski.pl	Zadania Powiatowego Zespołu do Spraw Orzekania o Niepełnosprawności: - wydawanie orzeczeń o stopniu niepełnosprawności składanych przez osoby powyżej 16 roku życia - wydawanie orzeczeń - o niepełnosprawności składanych przez przedstawicieli ustawowych dzieci do 16 roku życia - wydawanie legitymacji - wydawanie kart parkingowych	Wymagane dokumenty na stronie internetowej, w siedzibie Zespołu oraz w siedzibie PCPR.  poniedziałek - piątek 8:00 - 16:00
----	--	---	--	---

#### 4. INNE INSTYTUCJE UDZIELAJACE WSPARCIA

L.p.	Instytucja	Adres	Zakres działalności	Tryb przyjęcia
1.	<b>Powiatowe Centrum Pomocy Rodzinie w Strzelinie</b>	ul. Kamienna 10, 57-100 Strzelin e-mail: sekretariat@pcpr.powiatstrzelinski.pl  pcpr.powiatstrzelinski.pl tel. <b>71 39 23 736</b>	PCPR jest jednostką organizacyjną, która realizuje zadania Powiatu z zakresu pomocy społecznej. Wśród zadań określonych w <i>”Ustawie z dnia 27 sierpnia 1997 roku o rehabilitacji zawodowej i społecznej oraz zatrudnianiu osób niepełnosprawnych”</i> na szczeblu powiatu realizowane są następujące formy rehabilitacji społecznej: - dofinansowanie uczestnictwa osób niepełnosprawnych i ich opiekunów w turnusach rehabilitacyjnych, - dofinansowanie zaopatrzenia w sprzęt rehabilitacyjny, przedmioty ortopedyczne i środki pomocnicze dla osób niepełnosprawnych, - dofinansowanie likwidacji barier architektonicznych, technicznych oraz w komunikowaniu się, w związku z indywidualnymi potrzebami osób niepełnosprawnych, - dofinansowanie sportu, kultury, rekreacji i turystyki osób niepełnosprawnych, - dofinansowanie rehabilitacji dzieci i młodzieży, - dofinansowanie kosztów tworzenia i działalności warsztatów terapii zajęciowej.  Ponadto PCPR realizuje następujące Programy: - Aktywny Samorząd - Opieka Wytchnieniowa - Samodzielność - Aktywność – Mobilność! Mieszkanie dla absolwenta - Samodzielność - Aktywność - Mobilność! Dostępne mieszkanie - Wyrównywanie różnic między regionami - Sprawny uczeń	Osobiście, telefonicznie, poprzez usługi elektroniczne.  poniedziałek-piątek 7:30 - 15:30



2.	<b>Punkt Interwencji Kryzysowej działający w strukturze Powiatowego Centrum Pomocy Rodzinie w Strzelinie</b>	ul. Kamienna 10, 57-100 Strzelin e-mail: sekretariat@pcpr.powiatstrzelinski.pl tel. <b>71 392 37 36</b> pcpr. powiatstrzelinski.pl	Punkt Interwencji Kryzysowej świadczy usługi specjalistyczne i psychologiczne, prawne i socjalne rodzinom i osobom będącym w kryzysie. Informuje o innych instytucjach właściwych do udzielania pomocy, współpracuje w zakresie świadczonych usług i prowadzonej działalności z innymi instytucjami i organizacjami społecznymi, w tym z Policją, Sądem, Ośrodkami Pomocy Społecznej,  podejmuje działania zmierzające do rozwiązania problemów społecznych związanych z sytuacjami kryzysowymi osób i rodzin, w tym spowodowanymi przemocą domową.	Osobiście i telefonicznie.
3.	<b>Powiatowy Ośrodek Wsparcia Środowiskowy Dom Samopomocy w Strzelinie</b>	ul. Pocztowa 17, 57-100 Strzelin e-mail: pow@sdstrzelin.pl  tel. <b>71 392 09 24</b> <b>669 120 267</b>	Jest ośrodkiem wsparcia typu dziennego przeznaczonym dla osób chorych, upośledzonych umysłowo oraz osób wykazujących inne przewlekłe zaburzenia. Placówka spełnia funkcję wspierającą, rehabilitacyjną, wychowawczą jak i integracyjną. Dom jest ogniwem oparcia społecznego dla osób niepełnosprawnych intelektualnie, które mają poważne trudności w życiu codziennym, wymagają pomocy i opieki niezbędnej do życia w środowisku rodzinnym i społecznym oraz w przezwyciężaniu ich trudnych sytuacji życiowych. Osobom korzystającym z usług domu oferowana jest m.in. pomoc w formie kontaktu z zespołem instruktorów terapii zajęciowej.	Osobiście i telefonicznie. poniedziałek - piątek 7:30 - 15:30
4.	<b>Stowarzyszenie Św. Celestyna w Mikoszowie</b>	Mikoszów 27 57-100 Strzelin e-mail: sekretariat@celestyn.pl  tel. <b>71 395 81 01</b> www.celestyn.pl	Stowarzyszenie to nowoczesne Centrum Rehabilitacji i Neuropsychiatrii, która zapewnia wszystkim pacjentom profesjonalną obsługę medyczną i rehabilitacyjną w zakresie kompleksowej diagnostyki leczenia, rehabilitacji, profilaktyki oraz promowania zachowań prozdrowotnych w dziedzinie neurologii, zdrowia psychicznego, narządu mowy i ruchu.	poniedziałek - piątek 8:00 - 15.30

5.	<b>Gminny Ośrodek Pomocy Społecznej w Strzelinie</b>	ul. Kamienna 1, 57-100 Strzelin e-mail: biuro@gops-strzelin.pl tel. <b>71 392 05 77</b>	Gminne Ośrodki Pomocy Społecznej świadczą pomoc w zakresie m.in.: - praca socjalna, - organizowanie i świadczenie usług opiekuńczych, w tym specjalistycznych w miejscu zamieszkania, - przyznawanie i wypłacanie zasiłków okresowych, przyznawanie i wypłacanie zasiłków celowych, - zapewnienie posiłku oraz niezbędnego ubrania osobom tego pozbawionym, - udzielanie schronienia, - organizowanie i świadczenie usług opiekuńczych, w tym specjalistycznych w miejscu zamieszkania, - kierowanie do domu pomocy społecznej i ponoszenie odpłatności za pobyt mieszkańca gminy w tym domu, - integracja ze środowiskiem lokalnym oraz wzrost jakości ich życia, kierowanie do domu pomocy społecznej i ponoszenie odpłatności za pobyt mieszkańca gminy w tym domu, - organizowanie i świadczenie specjalistycznych usług opiekuńczych dla osób z zaburzeniami psychicznymi,	poniedziałek - piątek 7:45 - 15:45
6.	<b>Gminny Ośrodek Pomocy Społecznej w Borowie</b>	ul. Konstytucji 3 Maja 22, 57-160 Borów email: pomoc@gops.gwborow.pl tel. <b>71 393 31 55</b>	- terapia i integracja osób z zaburzeniami psychicznym, nie wymagających hospitalizacji, leczonych ambulatoryjnie, - aktywizacja osób z zaburzeniami psychicznymi i poprawa ich funkcjonowania społecznego.	poniedziałek 7:30 - 15:30 wtorek 7:30 - 15.30 środa 7:30 - 17:00 czwartek 7:30 - 15:30 piątek 7:30 - 14:00
7.	<b>Gminny Ośrodek Pomocy Społecznej w Kondratowicach</b>	Kondratowice, ul. Nowa 1, 57-150 Prusy e-mail: kierownikgops@kondratowice.pl tel. <b>71 321 00 27</b>		poniedziałek 7:30 - 15:30 wtorek 7:30 - 15.30 środa 7:30 - 17:00 czwartek 7:30 - 15:30 piątek 7:30 - 14:00

8.	<b>Gminny Ośrodek Pomocy Społecznej w Przewornie</b>	ul. Kolejowa 4a, 57-130 Przeworno e-mail: gops@przeworno.pl tel. <b>74 810 27 31</b>		poniedziałek 7:00 - 15:00 wtorek 7:00 -16:00 środa 7:00-15:00 czwartek 7:00-15:00 piątek 7:00-14:00
9.	<b>Gminny Ośrodek Pomocy Społecznej w Wiązowie Dom Pomocy Społecznej w Wiązowie</b>	ul. Daszyńskiego 35, 57-120 Wiązów e-mail:gopswiązów@poczta.onet.pl tel. <b>71 393 13 61</b>		poniedziałek - piątek 7:30 - 15:30
10.	<b>Dom Pomocy Społecznej w Wiązowie</b>	ul. Kościelna 12, 57-120 Wiązów  tel. <b>71 393 18 04</b>	Placówka dla dorosłych niepełnosprawnych intelektualnie, osób wymagających całodobowej opieki z powodu wieku, choroby lub niepełnosprawności, nie mogących funkcjonować samodzielnie w środowisku, świadcząca usługi bytowe, opiekuńcze, wspomagające i edukacyjne na poziomie obowiązujących standardów.	opieka całodobowa

## 5. INSTYTUCJE ZAJMUJĄCE SIĘ AKTYWIZACJĄ ZAWODOWĄ

L.p.	Instytucja	Adres	Zakres działalności	Tryb przyjęcia
<b>1.</b>	<b>Powiatowy Urząd Pracy w Strzelinie</b>	ul. Kamienna 10, 57-100 Strzelin e-mail: wrst@praca.gov.pl tel. <b>71 392 19 81</b>	<p>Realizacja zadań samorządu powiatu w zakresie polityki rynku pracy zgodnie z ustawą o promocji zatrudnienia i instytucjach rynku pracy.</p> <p><b>Osobom bezrobotnym</b> oferujemy wsparcie w postaci:</p> <ul style="list-style-type: none"> <li>- ofert pracy,</li> <li>- poradnictwa zawodowego,</li> <li>- organizowania stażu u pracodawcy,</li> <li>- sfinansowania kosztów szkolenia,</li> <li>- przyznawania i wypłacania zasiłków dla bezrobotnych, dodatków aktywizacyjnych, stypendium za staż, stypendium za szkolenie, kosztów opieki nad dzieckiem, kosztów dojazdu na szkolenie i innych świadczeń z tytułu bezrobocia,</li> <li>- wypłaty bezzwrotnych środków na podjęcie działalności gospodarczej,</li> </ul> <p><b>Pracodawcom</b> oferujemy wsparcie:</p> <ul style="list-style-type: none"> <li>- w poszukiwaniu pracowników,</li> <li>- refundacji kosztów zatrudnienia w postaci prac interwencyjnych oraz wyposażenia lub wyposażenia stanowiska pracy,</li> <li>- dofinansowanie do studiów podyplomowych, kursów i egzaminów dla pracodawców i pracowników ze środków Krajowego Funduszu Szkoleniowego.</li> </ul> <p>Urząd Pracy realizuje również zadania w zakresie:</p> <ul style="list-style-type: none"> <li>- legalizacji zatrudniania cudzoziemców - wydaje pozwolenia na pracę sezonową oraz przyjmuje oświadczenia o powierzeniu wykonywania pracy.</li> <li>- mobilnego zatrudnienia w krajach Unii Europejskiej oraz Norwegii, Islandii i Szwajcarii w ramach sieci EURES.</li> </ul>	<p>- bezpośrednio w urzędzie dla osób z terenu Powiatu Strzeleńskiego.</p> <p>poniedziałek - piątek: 7:30 - 15:30</p>

2.	<b>Warsztat Terapii Zajęciowej przy Stowarzyszeniu Św. Celestyna w Mikoszowie</b>	Mikoszów 34c 57-100 Strzelin e-mail: wtz_wtz@celestyn.pl  tel. <b>71 395 81 86</b>	Poniedziałek- piątek 8:00 - 15:00	Głównym zadaniem placówki jest: rehabilitacja zawodowa, społeczna, ruchowa oraz integracja ze środowiskiem, w którym przebywają osoby niepełnosprawne. Uczestnikami Warsztatu Terapii Zajęciowej są dorosłe osoby niepełnosprawne. Podopieczni Warsztatu poprzez różnorodne zajęcia artystyczno-plastyczne, kulinarne, komputerowe i wiele innych rozwijają swoje zdolności manualne, nabywają umiejętności społeczne, uczą się współpracy, komunikacji werbalnej i niewerbalnej oraz określania i realizowania swoich potrzeb. Zajęcia prowadzone są zgodnie z indywidualnym Programem Rehabilitacji i Terapii opracowanym przez instruktorów terapii, psychologa i rehabilitanta. Sukcesem Terapii Zajęciowej jest poprawa kondycji psychicznej i fizycznej uczestników, podniesienie kompetencji społecznych, integracja społeczna, a tym samym poprawa jakości życia.	Wymagane dokumenty: - ważne orzeczenie o stopniu niepełnosprawności ze wskazaniem do terapii zajęciowej, - wniosek o przyjęcie do WTZ, - zgoda PCPR, - decyzja Rady Programowej.
3.	<b>Zakład Aktywności Zawodowej przy Stowarzyszeniu Św. Celestyna w Mikoszowie</b>	ul. Mikoszów 9A 57-100 Strzelin e-mail: biuro@zaz.celestyn.pl  tel. <b>71 39 24 678</b>		Głównym zadaniem realizowanym przez ZAZ jest rehabilitacja społeczna i zawodowa osób niepełnosprawnych. W Zakładzie produkowane są głównie wyroby ceramiczne, poligraficzne, kompozycyjne itp. wykonywane ręcznie, które cechuje duża oryginalność i niepowtarzalność. Dzięki aktywności zawodowej oraz możliwości tworzenia wyrobów, osoby niepełnosprawne mają szansę wykazać się swoimi zdolnościami manualnymi, umiejętnością pracy w zespole oraz odpowiedzialnością. Pracownicy zakładu aktywności zawodowej za swoją pracę otrzymują wynagrodzenie.	Procedura związana z nawiązaniem stosunku pracy: - list motywacyjny - CV - aktualne orzeczenie o stopniu niepełnosprawności  poniedziałek-piątek 8:00-15:00

## **6. OGÓLNOPOLSKIE TELEFONY ZAUFANIA, KTÓRE UDZIELAJĄ WSPARCIA PSYCHOLOGICZNEGO OSOBOM DOROSŁYM ORAZ DZIECIOM I MŁODZIEŻY:**

1. Telefon zaufania dla dzieci i młodzieży (bezpłatny, codziennie w godz. 14:00 - 22:00): **116 111**
2. Telefon zaufania dla osób dorosłych w kryzysie emocjonalnym (bezpłatny, całodobowy): **116 123**
3. Centrum Wsparcia dla Osób Dorosłych w Kryzysie Psychicznym (bezpłatny, całodobowy): **800 702 222**
4. Telefon zaufania dla dzieci i młodzieży Rzecznika Praw Dziecka (bezpłatny, całodobowy): **800 12 12 12**
5. Telefon dla rodziców i nauczycieli w sprawie bezpieczeństwa dzieci (od poniedziałku do piątku, w godzinach 12.00-15.00 i dodatkowo w czwartki, w godzinach 16.30-20.30): **800 100 100**
6. Telefon zaufania dla osób dorosłych dotkniętych przemocą seksualną w Kościele (bezpłatny, czynny we wtorki od 19.00-22.00): **800 280 900**
7. Ogólnopolski Telefon Zaufania Uzależnienia (bezpłatny, czynny codziennie 16:00-21:00): **800 199 990**
8. Telefon wsparcia dla osób po stracie bliskich Fundacji „Nagle Sami” (od poniedziałku do piątku 14.00-20.00): **800 108 108**
9. Pomarańczowa Linia – Ogólnopolski telefon zaufania dla rodziców dzieci pijących alkohol i zażywających narkotyki (czynna od poniedziałku do piątku w godz. 14:00 - 20:00): **801 14 00 68**
10. Uzależnienia Behawioralne (od godz. 17.00-22.00): **801 889 880**
11. Antydepresyjny Telefon Forum przeciw Depresji (środy - czwartki 17.00-19.00): **22 594 91 00**
12. Antydepresyjny Telefon Zaufania Fundacji Itaka (psycholog: poniedziałek i wtorek: 15.00- 20.00, seksuolog: środa 15.00-20.00): **22 484 88 01**
13. Numer SOS, Linia Pomocy Pokrzywdzonym: **222 309 900**
14. Pomarańczowy Telefon Wsparcia Fundacji Avalon, porady specjalistów dla osób z niepełnosprawnościami: **530 001 130**
15. Telefon zaufania dla mężczyzn, dyżury psychologów wtorki 17:00-19:00, środy 18:00-20:00, czwartki 19:00-21:00: **608 271 402**