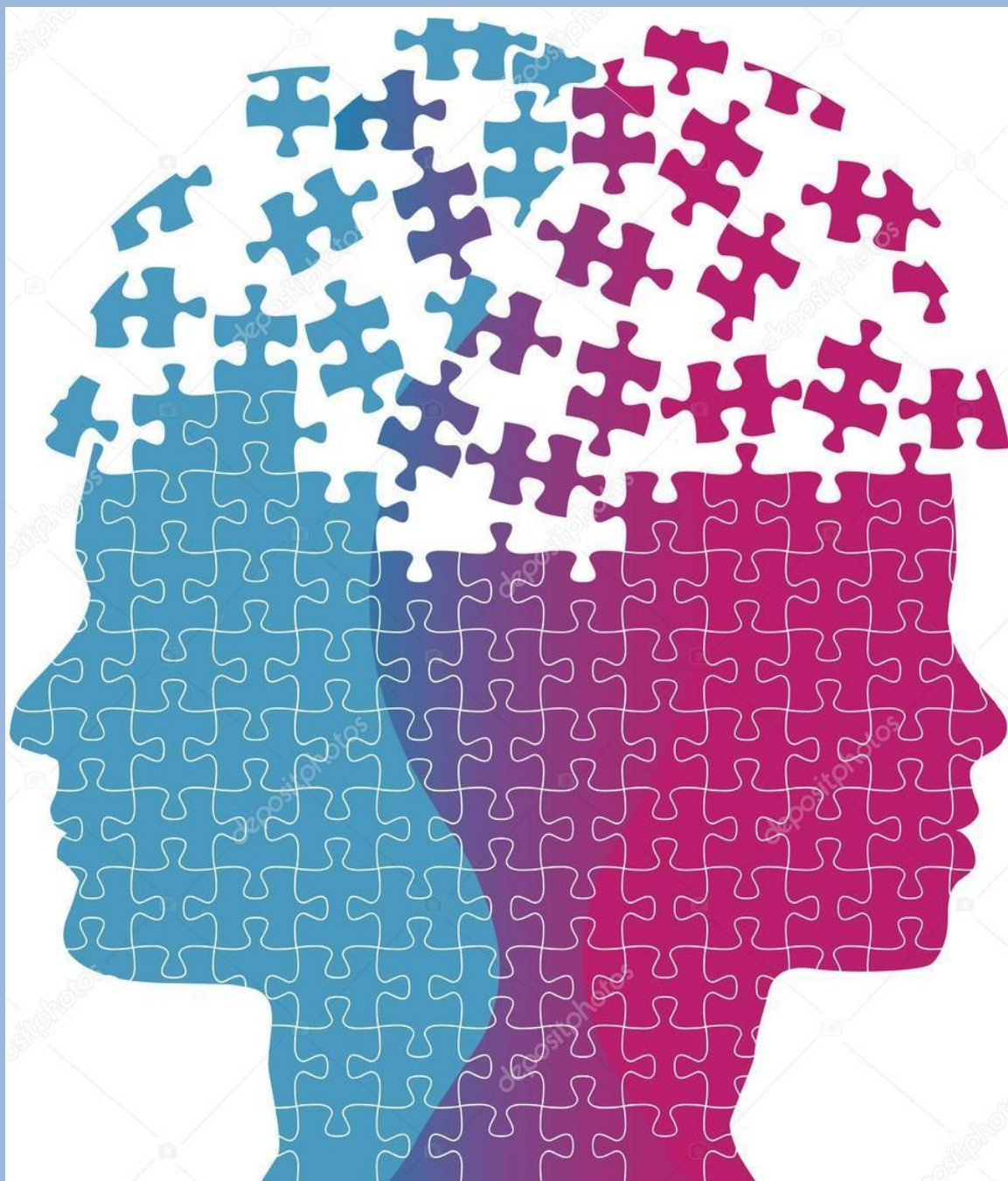


**INFORMATOR
O DOSTĘPNYCH FORMACH OPIEKI ZDROWOTNEJ,
POMOCY SPOŁECZNEJ
I AKTYWIZACJI ZAWODOWEJ DLA OSÓB
Z ZABURZENIAMI PSYCHICZNYMI
Z POWIATU STRZELIŃSKIEGO**



Strzelin 2024

SPIS TREŚCI

1.	Wstęp	3
2.	Formy opieki zdrowotnej dostępne w powiecie strzelińskim i województwie dolnośląskim.....	4
	2.1. Poradnie zdrowia psychicznego wraz z oddziałami dziennymi i stacjonarnymi.....	4
	2.2. Lecznictwo odwykowe – poradnie i oddziały.....	8
	2.3. Opieka paliatywna.....	12
3.	Inne placówki realizujące zadania z zakresu ochrony zdrowia psychicznego	14
4.	Inne instytucje udzielające wsparcia.....	16
5.	Instytucje zajmujące się aktywizacją zawodową.....	20
6.	Ogólnopolskie telefony zaufania, które udzielają wsparcia psychologicznego osobom dorosłym oraz dzieciom i młodzieży.....	22

1. WSTĘP

Problemy emocjonalne i schorzenia o podłożu psychicznym są powszechne we wszystkich krajach, społecznościach i mogą dotyczyć każdego z nas.

Światowa Organizacja Zdrowia (WHO) przewiduje, że do 2030 r. depresja pod względem całkowitego globalnego obciążenia chorobami niezakaźnymi wyprzedzi schorzenia sercowo-naczyniowe i stanie się najczęściej występującą chorobą. Dlatego ochrona praw osób z zaburzeniami psychicznymi należy nie tylko do ustawowego obowiązku państwa i samorządów terytorialnych wszystkich stopni, ale również do każdego odpowiedzialnego obywatela.

Dokumentem określającym strategię działań w zakresie zapewnienia osobom z zaburzeniami psychicznymi wielostronnej i kompleksowej opieki i wsparcia adekwatnych do ich potrzeb oraz prowadzenie działań na rzecz zapobiegania stygmatyzacji i dyskryminacji osób z zaburzeniami psychicznymi jest Narodowy Program Ochrony Zdrowia Psychicznego na lata 2023-2030.

Przekazujemy Państwu „Informator o dostępnych formach opieki zdrowotnej, pomocy społecznej i aktywizacji zawodowej dla osób z zaburzeniami psychicznymi z Powiatu Strzelińskiego.” Opracowanie zawiera podstawowe dane na temat instytucji, placówek medycznych oraz organizacji pozarządowych udzielających wsparcia w obszarze zdrowia psychicznego w powiecie strzelińskim oraz województwie dolnośląskim.

Powiatowe Centrum Pomocy Rodzinie w Strzelinie

2. FORMY OPIEKI ZDROWOTNEJ DOSTĘPNE W POWIECIE STRZELIŃSKIM I W WOJEWÓDZTWIE DOLNOŚLĄSKIM

L.p.	Instytucja	Adres	Zakres działalności	Tryb przyjęcia
2.1. PORADNIE ZDROWIA PSYCHICZNEGO WRAZ Z ODDZIAŁAMI DZIENNYMI I STACJONARNYMI				
1.	<p>Centrum Rehabilitacji i Neuropsychiatrii „Celestyn” Niepubliczny Zakład Opieki Zdrowotnej</p>	<p>Mikoszów 27, 57-100 Strzelin tel. 71 39 58 100 tel. 717 128 578 e-mail: sekretariat@celestyn.pl</p> <p>Oddział dzienny psychiatryczny dla dzieci i młodzieży</p> <p>Mikoszów 27 Rejestracja: tel.: 717 128 578 785 669 785 e-mail: centrum_medyczne@celestyn.pl</p>	<p>Ośrodek Środowiskowej Opieki Psychologicznej i Psychoterapeutycznej dla dzieci i młodzieży (ośrodek na pierwszym poziomie referencyjności)</p> <p>Ośrodek oferuje:</p> <ul style="list-style-type: none"> - diagnostykę psychologiczną, - psychoterapię indywidualną, grupową, rodzinną - wsparcie psychologiczne - opiekę środowiskową. - zapewnia dzieciom i młodzieży pierwszy kontakt z opieką psychologiczną <p>Wsparcia udzielają psychologowie, psychoterapeuci i terapeuci środowiskowi, którzy współpracują z rodziną i środowiskiem przedszkolno - szkolnym dziecka.</p>	<p>Skierowanie nie jest wymagane, świadczenia udzielane są bezpłatnie w ramach NFZ.</p>
	<p>Poradnia Zdrowia Psychicznego</p>	<p>Mikoszów 27 Punkt zgłoszeniowo/koordynacyjny czynny 24/7 Rejestracja: tel. stacjonarny: 717 009 009 tel. komórkowy: 722 038 038 adres e-mail: czp@celestyn.pl</p>	<p>Centrum Zdrowia Psychicznego typu B Punkt zgłoszeniowo-koordynacyjny Poradnia zdrowia psychicznego Oddziały dzienne psychiatryczne Zespół leczenia środowiskowego</p>	<p>W przypadku pilnym, porada psychiatryczna dostępna w ciągu 72 godzin.</p>

	<p>Poradnia Zdrowia Psychicznego</p>	<p>ul. Kraszewskiego 19B 57-100 Strzelin Tel: 468 805 971 717 128 578 Rejestracja ogólna czynna od poniedziałku do piątku (8:00 - 15:00) tel. stacjonarny: 717 128 578 tel. komórkowy: 785 669 785</p>	<p>Centrum Zdrowia Psychicznego oferuje:</p> <ul style="list-style-type: none"> - opiekę mieszkańcom powiatu strzelińskiego powyżej 18. roku życia oraz dorosłym spoza powiatu, - kompleksową pomocy psychologiczną, psychoterapeutyczną i psychiatryczną, - poradnię zdrowia psychicznego, oddział dzienny psychiatryczny, zespół leczenia środowiskowego i punkt zgłoszeniowo-koordynacyjny czynny 24/7, - wsparcie świadczone osobiście, telefonicznie, również w imieniu bliskiej osoby, - wizyty domowe terapeuty i pracowników socjalnych oraz wsparcie psychologiczne, - przeciwdziałanie stygmatyzacji osób w kryzysie psychicznym i wspieranie powrotu do normalnego funkcjonowania w środowisku społecznym i domowym, - realizuje Program Terapeutyczny obejmujący leczenie depresji lekoopornej esketaminą, trwający około 8 miesięcy, z indywidualnie dopasowanym leczeniem. <p>Świadczenia dla pacjentów ze spektrum autyzmu (pacjenci w każdym wieku).</p> <p>Poradnia dla Osób ze spektrum autyzmu, oddział dzienny dla osób ze spektrum autyzmu, udzielają świadczeń opieki zdrowotnej dla pacjentów w każdym wieku w trakcie diagnostyki spektrum autyzmu, świadczeń zdrowotnych dla pacjentów z rozpoznanym już zaburzeniem ze spektrum autyzmu.</p> <p>Poradnie specjalistyczne: poradnia logopedyczna, poradnia neurologiczna, poradnia neurologiczna dziecięca.</p>	<p>Skierowanie nie jest wymagane, świadczenia udzielane są bezpłatnie w ramach NFZ.</p>
	<p>Poradnia dla Osób ze spektrum autyzmu Oddział dzienny dla osób ze spektrum autyzmu</p>	<p>Mikoszów 27 Rejestracja ogólna: tel. stacjonarny: 717 128 578 tel. komórkowy: 785 669 785 adres e-mail: centrum_medyczne@celestyn.pl</p>		

2.	Poradnia Konsultacyjna Zdrowia Psychicznego	ul. Wybrzeże J. Conrada- Korzeniowskiego 18, 55-226 Wrocław tel. 519-618-183 519-319-462 e-mail: czp@dczp.wroclaw.pl	Poradnia zapewnia podstawową ambulatoryjną diagnostykę i leczenie zaburzeń psychicznych osobom, które ukończyły 18 lat. Poradnia oferuje pacjentom i ich rodzinom podstawowe formy wsparcia i pomocy psychologicznej.	Poradnia Konsultacyjna czynna: poniedziałek – piątek 8:00 - 18:00
3.	Poradnia Zdrowia Psychicznego	ul. Grabiszyńska 35-39, 53-501 Wrocław tel. 882 132 915 882 132 897 882 132 930 e-mail: sekretariat@spzozmswia.wroclaw.pl	Świadczy kompleksowe usługi związane z problemami zdrowia psychicznego.	Po wcześniejszym zarejestrowaniu się w przychodni. Godziny przyjmowania lekarza: wtorek-środa 9:00 do 13:30
4.	Centrum Zdrowia Psychicznego	ul. Ostrowskiego 13 c 53-238 Wrocław tel. 71 369 90 60	W poradni świadczone są usługi w zakresie porad psychologicznych i psychiatrycznych.	Rejestracja czynna: - poniedziałek - piątek 8:00 do 20:00 - dni robocze w godzinach nocnych 20:00 do 7:30 - dni wolne od pracy (soboty, niedziele i święta) pełni dyżur dla mieszkańców dawnej dzielnicy Wrocław Fabryczna.
5.	Dolnośląskie Centrum Zdrowia Psychicznego Szpital Psychiatryczny we Wrocławiu	ul. Wybrzeże Józefa Conrada- Korzeniowskiego 18, 50-226 Wrocław tel. 71 776 62 00 rejestracja tel: 519 617 418 e-mail: sekretariat@dczp.wroclaw.pl	Świadczy usługi w zakresie psychiatrii i leczenia odwykowego.	Czynne całodobowo.

6.	Centrum IKAR Poradnia Zdrowia Psychicznego	ul. Krynicka 33-35, 50-555 Wrocław tel. 508 446 544 71 311 10 94 e-mail: krynicka@centrumikar.pl ul. Bulwar Ikara 30, 54-130 Wrocław tel. 71 311 16 58 e-mail: bulwarikara@centrumikar.pl	Poradnia zdrowia psychicznego dla dorosłych. Poradnia terapii uzależnienia od alkoholu i współuzależnienia. Poradnia psychogeriatryczna. Pomoc specjalistów: psychiatra, psycholog, psychoterapeuta, specjalista terapii uzależnień. Pomoc specjalistów: psychiatra, psycholog kliniczny, psychoterapeuta	Czynne : poniedziałek-piątek 8:00-20:00 wizyty po wcześniejszej rejestracji. Czynne: poniedziałek – piątek 8:00 – 20:00 wizyty po wcześniejszej rejestracji
7.	Dzienny Ośrodek Psychiatrii i Zaburzeń Mowy dla Dzieci i Młodzieży	ul. Wołowska 9, 51-116 Wrocław tel. 71 352 84 12 605 061 153 e-mail: sekretariat@dopdim.pl	Poradnia Zdrowia Psychicznego dla Dzieci i Młodzieży Poradnia Psychologiczna dla Dzieci i Młodzieży Poradnie oferują: - diagnozę rozwoju dziecka i jego dysfunkcji - diagnozę zaburzeń emocjonalnych i psychicznych u dzieci - diagnozę systemu rodzinnego - konsultacje i porady - psychoedukację - farmakoterapię - psychoterapię indywidualną - program terapeutyczno-rehabilitacyjny dla dzieci z zaburzeniami ze spektrum autyzmu, w tym terapię grupową, psychologiczną, logopedyczną	Porady są bezpłatne, finansowane przez NFZ, nie jest wymagane skierowanie. Rejestracja do poradni: poniedziałek – piątek 8:00 – 17:00

8.	Klinika Psychiatrii USK Poradnia Zdrowia Psychicznego	ul. Wybrzeże L. Pasteura 10, 50-367 Wrocław tel. 71 784 16 00 71 784 16 10 e-mail: poradniazp@usk.wroc.pl	Klinika oferuje pomoc w zakresie: diagnostyki i leczenia zaburzeń psychicznych: organicznych (otępienia, choroby wieku podeszłego), psychotycznych (schizofrenia, zaburzenia urojeniowe), zaburzeń nastroju (depresja, zaburzenia dwubiegunowe), nerwicowych i osobowości. W strukturze Kliniki Psychiatrii SPSK nr 1 znajdują się: - Oddział Kliniczny Dzienny Psychiatryczny Ogólny - Oddział Kliniczny Dzienny Leczenia Nerwic - Przykliniczna Poradnia Zdrowia Psychicznego - Oddział Kliniczny Psychiatryczny i Psychogeriatryczny - Zespół psychologów klinicznych oraz psychiatrów konsultantów	Poradnia: poniedziałek-piątek 7:30 - 18:00 Po wcześniejszej rejestracji telefonicznej lub osobistej.
9.	Dolnośląskie Centrum Zdrowia Psychicznego dla Dzieci i Młodzieży w Lubinie Sp. z o.o.	ul. Marii Konopnickiej 5, 59-300 Lubin tel. 726 990 990 e-mail: poczta@dczpdm.lubin.pl	Centrum zapewnia świadczenia w ramach dwóch całodobowych oddziałów psychiatrycznych dla dzieci i młodzieży oraz izby przyjęć. Ponadto działają dzienne oddziały psychiatryczne, poradnie lekarskie (diagnostyczne, terapeutyczne, kontrolne), psychologiczne i psychologiczne diagnostyczne, prowadzone są sesje psychoterapii indywidualnej, rodzinnej, grupowej i wsparcia psychospołecznego, a także wizyty domowe i środowiskowe.	Rejestracja czynna: poniedziałek - piątek 8:00 - 20:00

2.2. LECZNICTWO ODWYKOWE - PORADNIE I ODDZIAŁY

1.	Publiczny Zakład Lecnictwa Ambulatoryjnego Poradnia Terapii Uzależnienia od Alkoholu i Współuzależnienia	ul. Mickiewicza 20, 57-100 Strzelin tel. Rejestracja ogólna: 71 392 12 56 tel. do poradni: 71 793 85 64 e-mail: pzla@pzla-strzelin.pl	Poradnia oferuje pomoc w leczeniu uzależnień, terapię indywidualną i grupową, terapię rodzinną, grupa psychoedukacyjna, grupa wsparcia, porady, konsultacje.	Poradnia czynna : poniedziałek - wtorek 9:00 – 19:00 środa - 8:00 - 18:00 czwartek - 8:00 - 17:00 piątek - 8:00 - 12:00
2.	Poradnia uzależnień	Ośrodek Zdrowia Borów Ul. Parkowa 4 Tel. 696 998 926	Poradnia oferuje pomoc w leczeniu uzależnień, terapię indywidualną i grupową, terapię rodzinną, grupa psychoedukacyjna, grupa wsparcia, porady, konsultacje.	Termin ustalany po konsultacji telefonicznej.

3.	Poradnia uzależnień	SPZOZ Przychodnia Prusy Tel. 696 998 926	Poradnia oferuje pomoc w leczeniu uzależnień, terapię indywidualną i grupową, terapię rodzinną, grupa psychoedukacyjna, grupa wsparcia, porady, konsultacje.	Terapie odbywają się w dni: piątki 12:00-15:00
4.	Poradnia Leczenia Uzależnień	ul. Wybrzeże Józefa Conrada-Korzeniowskiego 18, 50-226 Wrocław tel. 519 618 112 e-mail: sekretariat@dczp.wroclaw.pl	Poradnia Leczenia Uzależnień oferuje w trybie ambulatoryjnym: - diagnozę problemów związanych z używaniem alkoholu oraz z uzależnieniami behawioralnymi, - terapię podstawową indywidualną i grupową dla osób uzależnionych, - terapię pogłębioną indywidualną i grupową dla osób uzależnionych, - terapię indywidualną dla osób współuzależnionych - terapię dla osób uzależnionych behawioralnie, - grupy psychoedukacyjne dla pacjentów kierowanych do terapii stacjonarnej i ambulatoryjnej, - konsultacje dla rodzin osób uzależnionych, - konsultacje i kwalifikacje pacjentów do Całodobowego Oddziału Leczenia Uzależnień.	Rejestracja do poradni: poniedziałek – piątek 8:00 – 14:00
5.	Całodobowy Oddział Leczenia Uzależnień Wrocławskiego Ośrodka Terapii Uzależnień DCZP	ul. Wybrzeże Józefa Conrada – Korzeniowskiego 18, 50-226 Wrocław tel. 519 617 979 e-mail: sekretariat@dczp.wroclaw.pl Kontakt z gabinetem terapeutów: tel. 519 617 912	Oddział zajmuje się leczeniem osób uzależnionych od alkoholu i narkotyków czy leków oraz hazardu, świadczy wsparcie, aby pacjenci mieli szansę rozpocząć proces zdrowienia w środowisku, które wykształci odpowiedzialność w sprzyjających warunkach terapeutycznych.	Oddział czynny całodobowo.
6.	Stowarzyszenie MONAR Poradnia Profilaktyczno-Konsultacyjna	ul. Trzebnicka 17, 50-245 Wrocław tel. 71 78 067 45 e-mail: trzebnicka-monar@wp.pl Warsztaty: zapisy pod numerem 663086446 lub trzebnicka-monar@wp.pl	Oferta poradni: grupa wsparcia/postrehabilitacyjna dla osób utrzymujących abstynencję, indywidualny, krótkoterminowy program CANDIS dla osób mających problemy z powodu używania marihuany lub haszyszu od 16 roku życia, informacje nt. instytucji pomocowych, gdzie udzielana jest pomoc osobom uzależnionym, pomoc w załatwieniu formalności związanych z podjęciem terapii stacjonarnej, porady telefoniczne oraz e-mailowe (trzebnicka-monar@wp.pl), terapia indywidualna.	Godziny otwarcia ustalone są po telefonicznej konsultacji: poniedziałek: 10.00-18.00 wtorek: 10.00-18.00 środa: 11.00-16.00 czwartek: 09.00-17.00 piątek: 10.00-18.00

7.	Ośrodek Leczenia, Terapii i Rehabilitacji Uzależnień dla Dzieci i Młodzieży	ul. Jarzębinowa 14/16 53-120 Wrocław tel. 71 33 724 07 strona www: jarzebinowa@monar.org	Oferta ośrodka: - rozpoznawanie własnych problemów związanych z zażywaniem substancji psychoaktywnych oraz zdobywanie wiedzy i umiejętności rozwiązywania ich, - kształtowanie umiejętności zmniejszania i opanowywania własnego lęku, napięć i zachowań agresywnych, - kształtowanie i doskonalenie umiejętności interpersonalnych umożliwiających budowanie i podtrzymywanie otwartych, bliskich i satysfakcjonujących kontaktów z innymi ludźmi (przede wszystkim z własną rodziną, rówieśnikami, dorosłymi), - rozwijanie umiejętności konstruktywnego rozwiązywania problemów i trudności osobistych, - stymulowanie rozwoju osobistego, wypracowywanie sposobów samorealizacji, - rozbudzanie zainteresowań, kształtowanie postawy twórczej, umiejętności realizowania własnych wartości, - nauka dbania o własne zdrowie, ciało, sprawność fizyczną etc.	Ośrodek czynny całodobowo.
8.	Stowarzyszenie MONAR Poradnia Profilaktyki, Leczenia i Terapii Uzależnień dla Młodzieży we Wrocławiu	ul. Franklina Roosevelta 18a, 50-236 Wrocław tel.: 71 78 893 09 71 788 93 09 e-mail: roosvelta-monar@wp.pl	Na oddział trafiają osoby zmotywowane wewnętrznie. Często są to osoby, którym udało się wypracować motywację podczas uczestnictwa w grupie wstępnej. Osoby uczęszczające na oddział dzienny zobowiązują się do utrzymania bezwzględnej abstynencji od wszystkich rodzajów substancji psychoaktywnych oprócz nikotyny. Podczas trwania oddziału dziennego każdy z pacjentów ma przypisanego terapeutę prowadzącego, z którym równocześnie uczestniczy w psychoterapii indywidualnej.	Poradnia pracuje: poniedziałek – piątek 9:00 - 20:00 sobota 9:00 - 15:00

9.	Poradnia Terapii Uzależnienia od Alkoholu i Współuzależnienia	ul. Bierutowska 63, 51-138 Wrocław tel. 71 35 569 32 e-mail: provita@spzoz.wroc.pl	W Poradni Terapii Uzależnienia od Alkoholu i Współuzależnienia realizowany jest kompleksowy program leczenia osób uzależnionych i ich rodzin. Program jest tworzony przez zespół specjalistów terapii uzależnień w oparciu o wieloletnie doświadczenia pracy terapeutycznej oraz najnowsze kierunki rozwoju lecznictwa odwykowego. Plan leczenia każdego Pacjenta jest zindywidualizowany w oparciu o proces diagnostyczny – kwalifikacyjny oraz terapeutyczny. Leczenie obejmuje porady diagnostyczne, terapeutyczne, sesje psychoedukacji grupowej, sesje psychoterapii grupowej i indywidualnej oraz konsultacje lekarza psychiatry. Brak ubezpieczenia zdrowotnego nie stanowi przeszkody w podjęciu leczenia. Cele terapii: - pomoc w nabywaniu umiejętności niezbędnych do utrzymania stałej abstynencji, - pomoc w nabywaniu umiejętności do poprawy jakości życia.	Rejestracja czynna: poniedziałek - piątek 7:00 – 18:00
10.	Oddział VI Psychiatryczny Dolnośląskie Centrum Zdrowia Psychicznego	ul. Wybrzeże Józefa Conrada – Korzeniowskiego18, 50-226 Wrocław tel. 71 776 62 12 e-mail: sekretariat@dczp.wroclaw.pl	Do oddziału przyjmowane są osoby z zaburzeniami psychicznymi, z psychozami w okresach zaostrzeń i nawrotów. Prowadzona jest terapia psychoz, zaburzeń adaptacyjnych, zaburzeń osobowości, diagnostyka otępienia, leczenie osób uzależnionych od alkoholu i środków odurzających w stanach odstawiennych. W oddziale prowadzona jest wczesna psychoterapia i rehabilitacja, interwencja kryzysowa, edukacja oraz terapia zajęciowa. Czas leczenia wynosi 4-6 tyg. W ramach leczenia stosowane są różnorodne formy terapii: - farmakoterapia (w miarę potrzeb EW), - psychoterapia indywidualna (behawioralno-poznawcza i interpersonalna), - terapia grupowa, - psychoedukacja, - terapia zajęciowa, - społeczność terapeutyczna, - psychorysunek, - muzykoterapia, - kinezyterapia.	Oddział czynny całodobowo.

11.	Poradnia Terapii Uzależnienia od substancji psychoaktywnych (metadon, buprenorfina)	ul. Wszystkich Świętych 2, 50-136 Wrocław tel. 71 32 667 30 tel. 71 35 607 80 e-mail: metadon@spzoz.wroc.pl	Główne cele programu leczenia substytucyjnego to: - objęcie leczeniem substytucyjnym osób uzależnionych od opioidów - redukcja używania nielegalnych narkotyków - redukcja zachowań ryzykownych i rozprzestrzeniania chorób zakaźnych - reintegracja społeczna - redukcja przestępstw - poprawa jakości funkcjonowania społecznego - poprawa jakości życia osobistego - wypracowanie motywacji do aktywności zawodowej Program substytucyjny realizowany zgodnie z filozofią redukcji szkód, w myśl koncepcji behawioralno – poznawczej z elementami dialogu motywacyjnego oraz innymi nurtami psychoterapeutycznymi o naukowo udowodnionej skuteczności.	Punkt konsultacyjno – diagnostyczny: 8:00 - 19:30
2.3. OPIEKA PALIATYWNA				
1.	Uniwersytecki Szpital Kliniczny we Wrocławiu - Oddział w Strzelinie Oddział Medycyny Paliatywnej	ul. Wrocławska 46, 57-100 Strzelin tel. 71 39 212 01 Oddział medycyny paliatywnej tel. 71 32 643 34 e-mail: sekretariat@usk.wroc.pl	Do oddziału mogą być kwalifikowani pacjenci na podstawie skierowania z następującymi jednostkami chorobowymi: - choroba wywołana ludzkim upośledzeniem odporności (HIV), - nowotwory, - następstwa zapalnych chorób układu nerwowego, - układowe zaniki pierwotne zajmujące ośrodkowy układ nerwowy, - stwardnienie rozsiane, - kardiomiopatia, - niewydolność oddechowa niesklasyfikowana gdzie indziej, - owrzodzenia odleżynowe.	Oddział czynny całodobowo Każdy pacjent przyjęty do oddziału ma zapewnioną 24 -godzinną opiekę medyczną, której personel stanowią: lekarze, pielęgniarki, opiekunki, salowe, rehabilitanci i psycholog.

2.	Stowarzyszenie Hospicjum Domowego "Nadzieja"	ul. A. Mickiewicza 8a, 57-100 Strzelin tel. 785 926 306 strona internetowa: hospicjum – strzelin.pl	Działania Stowarzyszenia Hospicjum Domowego „Nadzieja” w Strzelinie to m. in.: - prowadzenie opieki lekarsko - pielęgniarskiej wobec osób ciężko chorych, - prowadzenie działalności informacyjno - doradczej dla osób wymagających pomocy lub wsparcia, - organizowanie i prowadzenie działalności hospicyjnej domowej (indywidualnej) oraz działalności hospicyjnej stacjonarnej, - udzielanie pomocy w pozyskiwaniu przez osoby chore: leków, sprzętu medycznego, rehabilitacyjnego, środków opatrunkowych itp., - upowszechnianie idei pomocy, idei hospicyjnej oraz kształtowanie wrażliwości wobec osób wymagających wsparcia i pomocy, promocja wolontariatu, - organizowanie spotkań z zakresu medycyny, psychologii, psychiatrii, pielęgniarstwa z osobami wymagającymi wsparcia przy rozwiązywaniu różnych problemów życiowych, - organizowanie uroczystości, imprez kulturalno - masowych bądź współuczestniczenie w takich wydarzeniach, - prowadzenie działalności charytatywnej na rzecz ubogich i potrzebujących oraz osobom znajdujących się w trudnej sytuacji życiowej.	Dyżur telefoniczny w każdy poniedziałek w godz. 9:00 – 12:00
3.	Ośrodek Medycyny Paliatywnej i Hospicyjnej Będkowo Sp. z o.o. Sp. Komandytowa	Będkowo 1, 55-100 Trzebnica tel.: 71 73 602 11 e-mail: sekretariat@hospicjumbedkowo.pl	Poradnia Medycyny Paliatywnej udziela: - porad lekarskich i pielęgniarskich, - psychologicznych, - pomocy rodzinie chorych Opieką objęte są osoby posiadające skierowane do poradni medycyny paliatywnej, niewymagające opieki w ramach hospicjum domowego czy stacjonarnego.	Poradnia pracuje: poniedziałek 7:00 – 09:30 środa 15:30 – 18:00 czwartek 15:30 – 18:00

3. INNE PLACÓWKI REALIZUJĄCE ZADANIA Z ZAKRESU OCHRONY ZDROWIA PSYCHICZNEGO

L.p.	Instytucja	Adres	Zakres działalności	Tryb przyjęcia i godziny funkcjonowania
1.	Poradnia Psychologiczno-Pedagogiczna w Strzelinie	ul. Poczтовая 17/1, 57-100 Strzelin e-mail: ppp_strzelin@wp.pl tel. 71 39 207 49 poradnia-strzelin.edu.pl	Poradnia psychologiczno-pedagogiczna to ośrodek, w którym do dyspozycji młodych pacjentów pozostają psychologowie oraz pedagodzy oraz logopedzi. Zadaniem PPP jest wspieranie dzieci z różnymi trudnościami, które pojawiają się we wczesnym okresie życia lub występują dopiero w okresie nastoletnim. Poradnia zajmuje się diagnozą, terapią, profilaktyką, orzecznictwem i doradztwem zawodowym. Poradnia prowadzi również konsultacje, mediacje, interwencję kryzysową, terapie indywidualne, zajęcia terapeutyczne grupowe, warsztaty dla rodziców. Opieka objęte są dzieci od 0 do ukończenia edukacji w szkołach średnich.	Wzory dokumentów dostępne na stronie internetowej. 8:00 - 17:00 poniedziałek 8:00 - 18:00 wtorek 8:00 - 17:30 środa 8:00 - 16:00 czwartek 8:00 - 18:00 piątek Sekretariat 8:00 - 15:00
2.	Specjalny Ośrodek Szkolno - Wychowawczy w Skoroszowicach działający w strukturze Zespołu Placówek Oświatowych w Strzelinie	ul. Skoroszowice 20, 57-100 Strzelin tel. 71 39 303 29 sekretariat.sosw@skoroszo wice.pl e-mail: szkola_skoro@o2.pl ul. Ząbkowicka 30, 57-100 Strzelin tel. 71 39 278 30 skoroszowice.pl	Placówka kształcąca dzieci i młodzież, którym zostało wydane orzeczenie o potrzebie kształcenia specjalnego ze względu na niepełnosprawność intelektualną w stopniu lekkim, umiarkowanym, znacznym lub niepełnosprawność sprzężoną. Edukacja dotyczy trzech etapów kształcenia: 1. Szkoła podstawowa 1-3 2. Szkoła podstawowa 4-8 Szkoła ponadpodstawowa (branżowa szkoła I stopnia, szkoła przysposabiająca do pracy).	Wymagane dokumenty na stronie internetowej, w sekretariacie szkoły. poniedziałek - piątek 8:30 - 15:30 poniedziałek - piątek 8:00 - 16:00

3.	Powiatowy Zespół do Spraw Orzekania o Niepełnosprawności w Strzelinie	ul. Wrocławska 46, 57-100 Strzelin e-mail: pzonstrzelin20@ gmail.com tel. 71 79 389 15 kom. 512 805 229 pcpr.powiatstrzelinski.pl	Zadania Powiatowego Zespołu do Spraw Orzekania o Niepełnosprawności: - wydawanie orzeczeń o stopniu niepełnosprawności składanych przez osoby powyżej 16 roku życia - wydawanie orzeczeń - o niepełnosprawności składanych przez przedstawicieli ustawowych dzieci do 16 roku życia - wydawanie legitymacji - wydawanie kart parkingowych	Wymagane dokumenty na stronie internetowej, w siedzibie Zespołu oraz w siedzibie PCPR. poniedziałek - piątek 8:00 - 16:00
----	--	---	--	---

4. INNE INSTYTUCJE UDZIELAJĄCE WSPARCIA

L.p.	Instytucja	Adres	Zakres działalności	Tryb przyjęcia
1.	Powiatowe Centrum Pomocy Rodzinie w Strzelinie	ul. Kamienna 10, 57-100 Strzelin e-mail: sekretariat@pcpr.powiatstrzelinski.pl pcpr.powiatstrzelinski.pl tel. 71 39 23 736	<p>PCPR jest jednostką organizacyjną, która realizuje zadania Powiatu z zakresu pomocy społecznej. Wśród zadań określonych w <i>”Ustawie z dnia 27 sierpnia 1997 roku o rehabilitacji zawodowej i społecznej oraz zatrudnianiu osób niepełnosprawnych”</i> na szczeblu powiatu realizowane są następujące formy rehabilitacji społecznej:</p> <ul style="list-style-type: none"> - dofinansowanie uczestnictwa osób niepełnosprawnych i ich opiekunów w turnusach rehabilitacyjnych, - dofinansowanie zaopatrzenia w sprzęt rehabilitacyjny, przedmioty ortopedyczne i środki pomocnicze dla osób niepełnosprawnych, - dofinansowanie likwidacji barier architektonicznych, technicznych oraz w komunikowaniu się, w związku z indywidualnymi potrzebami osób niepełnosprawnych, - dofinansowanie sportu, kultury, rekreacji i turystyki osób niepełnosprawnych, - dofinansowanie rehabilitacji dzieci i młodzieży, - dofinansowanie kosztów tworzenia i działalności warsztatów terapii zajęciowej. <p>Ponadto PCPR realizuje następujące Programy:</p> <ul style="list-style-type: none"> - Aktywny Samorząd - Opieka Wytchnieniowa - Samodzielność - Aktywność – Mobilność! Mieszkanie dla absolwenta - Samodzielność - Aktywność - Mobilność! Dostępne mieszkanie - Wyrównywanie różnic między regionami - Sprawny uczeń 	<p>Osobiście, telefonicznie, poprzez usługi elektroniczne.</p> <p>poniedziałek-piątek 7:30 - 15:30</p>

2.	Punkt Interwencji Kryzysowej działający w strukturze Powiatowego Centrum Pomocy Rodzinie w Strzelinie	ul. Kamienna 10, 57-100 Strzelin e-mail: sekretariat@pcpr.powiatstrzelinski.pl tel. 71 392 37 36 pcpr. powiatstrzelinski.pl	Punkt Interwencji Kryzysowej świadczy usługi specjalistyczne i psychologiczne, prawne i socjalne rodzinom i osobom będącym w kryzysie. Informuje o innych instytucjach właściwych do udzielania pomocy, współpracuje w zakresie świadczonych usług i prowadzonej działalności z innymi instytucjami i organizacjami społecznymi, w tym z Policją, Sądem, Ośrodkami Pomocy Społecznej, podejmuje działania zmierzające do rozwiązania problemów społecznych związanych z sytuacjami kryzysowymi osób i rodzin, w tym spowodowanymi przemocą domową.	Osobiście i telefonicznie.
3.	Powiatowy Ośrodek Wsparcia Środowiskowy Dom Samopomocy w Strzelinie	ul. Poczтовая 17, 57-100 Strzelin e-mail: pow@sdstrzelin.pl tel. 71 392 09 24 669 120 267	Jest ośrodkiem wsparcia typu dziennego przeznaczonym dla osób chorych, upośledzonych umysłowo oraz osób wykazujących inne przewlekłe zaburzenia. Placówka spełnia funkcję wspierającą, rehabilitacyjną, wychowawczą jak i integracyjną. Dom jest ogniwem oparcia społecznego dla osób niepełnosprawnych intelektualnie, które mają poważne trudności w życiu codziennym, wymagają pomocy i opieki niezbędnej do życia w środowisku rodzinnym i społecznym oraz w przezwyciężaniu ich trudnych sytuacji życiowych. Osobom korzystającym z usług domu oferowana jest m.in. pomoc w formie kontaktu z zespołem instruktorów terapii zajęciowej.	Osobiście i telefonicznie. poniedziałek - piątek 7:30 - 15:30
4.	Stowarzyszenie Św. Celestyna w Mikoszowie	Mikoszów 27 57-100 Strzelin e-mail: sekretariat@celestyn.pl tel. 71 395 81 01 www.celestyn.pl	Stowarzyszenie to nowoczesne Centrum Rehabilitacji i Neuropsychiatrii, która zapewnia wszystkim pacjentom profesjonalną obsługę medyczną i rehabilitacyjną w zakresie kompleksowej diagnostyki leczenia, rehabilitacji, profilaktyki oraz promowania zachowań prozdrowotnych w dziedzinie neurologii, zdrowia psychicznego, narządu mowy i ruchu.	poniedziałek - piątek 8:00 - 15.30

5.	Gminny Ośrodek Pomocy Społecznej w Strzelinie	ul. Kamienna 1, 57-100 Strzelin e-mail: biuro@gops-strzelin.pl tel. 71 392 05 77	Gminne Ośrodki Pomocy Społecznej świadczą pomoc w zakresie m.in.: - praca socjalna, - organizowanie i świadczenie usług opiekuńczych, w tym specjalistycznych w miejscu zamieszkania, - przyznawanie i wypłacanie zasiłków okresowych, przyznawanie i wypłacanie zasiłków celowych, - zapewnienie posiłku oraz niezbędnego ubrania osobom tego pozbawionym, - udzielanie schronienia, - organizowanie i świadczenie usług opiekuńczych, w tym specjalistycznych w miejscu zamieszkania, - kierowanie do domu pomocy społecznej i ponoszenie odpłatności za pobyt mieszkańca gminy w tym domu, - integracja ze środowiskiem lokalnym oraz wzrost jakości ich życia, kierowanie do domu pomocy społecznej i ponoszenie odpłatności za pobyt mieszkańca gminy w tym domu, - organizowanie i świadczenie specjalistycznych usług opiekuńczych dla osób z zaburzeniami psychicznymi,	poniedziałek - piątek 7:45 - 15:45
6.	Gminny Ośrodek Pomocy Społecznej w Borowie	ul. Konstytucji 3 Maja 22, 57-160 Borów email: pomoc@gops.gwborow.pl tel. 71 393 31 55	- terapia i integracja osób z zaburzeniami psychicznymi, nie wymagających hospitalizacji, leczonych ambulatoryjnie, - aktywizacja osób z zaburzeniami psychicznymi i poprawa ich funkcjonowania społecznego.	poniedziałek 7:30 - 15:30 wtorek 7:30 - 15:30 środa 7:30 - 17:00 czwartek 7:30 - 15:30 piątek 7:30 - 14:00
7.	Gminny Ośrodek Pomocy Społecznej w Kondratowicach	Kondratowice, ul. Nowa 1, 57-150 Prusy e-mail: kierownikgops@kondratowice.pl tel. 71 321 00 27		poniedziałek 7:30 - 15:30 wtorek 7:30 - 15:30 środa 7:30 - 17:00 czwartek 7:30 - 15:30 piątek 7:30 - 14:00

8.	Gminny Ośrodek Pomocy Społecznej w Przewornie	ul. Kolejowa 4a, 57-130 Przeworno e-mail: gops@przeworno.pl tel. 74 810 27 31		poniedziałek 7:00 - 15:00 wtorek 7:00 -16:00 środa 7:00-15:00 czwartek 7:00-15:00 piątek 7:00-14:00
9.	Gminny Ośrodek Pomocy Społecznej w Wiązowie Dom Pomocy Społecznej w Wiązowie	ul. Daszyńskiego 35, 57-120 Wiązów e-mail:gopswiązów@poczta.onet.pl tel. 71 393 13 61		poniedziałek - piątek 7:30 - 15:30
10.	Dom Pomocy Społecznej w Wiązowie	ul. Kościelna 12, 57-120 Wiązów tel. 71 393 18 04	Placówka dla dorosłych niepełnosprawnych intelektualnie, osób wymagających całodobowej opieki z powodu wieku, choroby lub niepełnosprawności, nie mogących funkcjonować samodzielnie w środowisku, świadcząca usługi bytowe, opiekuńcze, wspomagające i edukacyjne na poziomie obowiązujących standardów.	opieka całodobowa

5. INSTYTUCJE ZAJMUJĄCE SIĘ AKTYWIZACJĄ ZAWODOWĄ

L.p.	Instytucja	Adres	Zakres działalności	Tryb przyjęcia
1.	Powiatowy Urząd Pracy w Strzelinie	ul. Kamienna 10, 57-100 Strzelin e-mail: wrst@praca.gov.pl tel. 71 392 19 81	Realizacja zadań samorządu powiatu w zakresie polityki rynku pracy zgodnie z ustawą o promocji zatrudnienia i instytucjach rynku pracy, w tym: - udzielanie pomocy bezrobotnym i poszukującym pracy w znalezieniu pracy przez pośrednictwo pracy i poradnictwo zawodowe, - udzielanie pomocy pracodawcom w pozyskiwaniu pracowników przez pośrednictwo pracy i poradnictwo zawodowe, - kierowanie bezrobotnych do realizatora działań aktywizacyjnych, któremu marszałek województwa zlecił wykonanie działań aktywizacyjnych, - realizacja zadań związanych z Krajowym Funduszem Szkoleniowym, - rejestrowanie bezrobotnych i poszukujących pracy oraz ustalanie profili pomocy dla bezrobotnych, - inicjowanie, organizowanie i finansowanie usług i instrumentów rynku pracy, - inicjowanie, organizowanie i finansowanie szkoleń i przygotowania zawodowego dorosłych, - przyznawanie i wypłacanie zasiłków oraz innych świadczeń z tytułu bezrobocia, - realizowanie działań sieci EURES we współpracy z ministrem właściwym do spraw pracy, samorządami województw oraz innymi podmiotami uprawnionymi do realizacji działań sieci EURES.	- bezpośrednio w urzędzie dla osób z terenu Miasta Strzelina i powiatu strzeleńskiego - poprzez usługi elektroniczne urzędów pracy. poniedziałek - piątek: 7:30 - 15:30

2.	Warsztat Terapii Zajęciowej przy Stowarzyszeniu Św. Celestyna w Mikoszowie	Mikoszów 34c 57-100 Strzelin e-mail: wtz_wtz@celestyn.pl tel. 71 395 81 86	Poniedziałek- piątek 8:00 - 15:00	Głównym zadaniem placówki jest: rehabilitacja zawodowa, społeczna, ruchowa oraz integracja ze środowiskiem, w którym przebywają osoby niepełnosprawne. Uczestnikami Warsztatu Terapii Zajęciowej są dorosłe osoby niepełnosprawne. Podopieczni Warsztatu poprzez różnorodne zajęcia artystyczno-plastyczne, kulinarne, komputerowe i wiele innych rozwijają swoje zdolności manualne, nabywają umiejętności społeczne, uczą się współpracy, komunikacji werbalnej i niewerbalnej oraz określania i realizowania swoich potrzeb. Zajęcia prowadzone są zgodnie z indywidualnym Programem Rehabilitacji i Terapii opracowanym przez instruktorów terapii, psychologa i rehabilitanta. Sukcesem Terapii Zajęciowej jest poprawa kondycji psychicznej i fizycznej uczestników, podniesienie kompetencji społecznych, integracja społeczna, a tym samym poprawa jakości życia.	Wymagane dokumenty: - ważne orzeczenie o stopniu niepełnosprawności ze wskazaniem do terapii zajęciowej, - wniosek o przyjęcie do WTZ, - zgoda PCPR, - decyzja Rady Programowej.
3.	Zakład Aktywności Zawodowej przy Stowarzyszeniu Św. Celestyna w Mikoszowie	ul. Mikoszów 9A 57-100 Strzelin e-mail: biuro@zaz.celestyn.pl tel. 71 39 24 678		Głównym zadaniem realizowanym przez ZAZ jest rehabilitacja społeczna i zawodowa osób niepełnosprawnych. W Zakładzie produkowane są głównie wyroby ceramiczne, poligraficzne, kompozycyjne itp. wykonywane ręcznie, które cechuje duża oryginalność i niepowtarzalność. Dzięki aktywności zawodowej oraz możliwości tworzenia wyrobów, osoby niepełnosprawne mają szansę wykazać się swoimi zdolnościami manualnymi, umiejętnością pracy w zespole oraz odpowiedzialnością. Pracownicy zakładu aktywności zawodowej za swoją pracę otrzymują wynagrodzenie.	Procedura związana z nawiązaniem stosunku pracy: - list motywacyjny - CV - aktualne orzeczenie o stopniu niepełnosprawności poniedziałek-piątek 8:00-15:00

6. OGÓLNOPOLSKIE TELEFONY ZAUFANIA, KTÓRE UDZIELAJĄ WSPARCIA PSYCHOLOGICZNEGO OSOBOM DOROSŁYM ORAZ DZIECIOM I MŁODZIEŻY:

1. Telefon zaufania dla dzieci i młodzieży (bezpłatny, codziennie w godz. 14:00 - 22:00): **116 111**
2. Telefon zaufania dla osób dorosłych w kryzysie emocjonalnym (bezpłatny, całodobowy): **116 123**
3. Centrum Wsparcia dla Osób Dorosłych w Kryzysie Psychicznym (bezpłatny, całodobowy): **800 702 222**
4. Telefon zaufania dla dzieci i młodzieży Rzecznika Praw Dziecka (bezpłatny, całodobowy): **800 12 12 12**
5. Telefon dla rodziców i nauczycieli w sprawie bezpieczeństwa dzieci (od poniedziałku do piątku, w godzinach 12.00-15.00 i dodatkowo w czwartki, w godzinach 16.30-20.30): **800 100 100**
6. Telefon zaufania dla osób dorosłych dotkniętych przemocą seksualną w Kościele (bezpłatny, czynny we wtorki od 19.00-22.00): **800 280 900**
7. Ogólnopolski Telefon Zaufania Uzależnienia (bezpłatny, czynny codziennie 16:00-21:00): **800 199 990**
8. Telefon wsparcia dla osób po stracie bliskich Fundacji „Nagle Sami” (od poniedziałku do piątku 14.00-20.00): **800 108 108**
9. Pomarańczowa Linia – Ogólnopolski telefon zaufania dla rodziców dzieci pijących alkohol i zażywających narkotyki (czynna od poniedziałku do piątku w godz. 14:00 - 20:00): **801 14 00 68**
10. Uzależnienia Behawioralne (od godz. 17.00-22.00): **801 889 880**
11. Antydepresyjny Telefon Forum przeciw Depresji (środy - czwartki 17.00-19.00): **22 594 91 00**
12. Antydepresyjny Telefon Zaufania Fundacji Itaka (psycholog: poniedziałek i wtorek: 15.00- 20.00, seksuolog: środa 15.00-20.00): **22 484 88 01**
13. Numer SOS, Linia Pomocy Pokrzywdzonym: **222 309 900**
14. Pomarańczowy Telefon Wsparcia Fundacji Avalon, porady specjalistów dla osób z niepełnosprawnościami: **530 001 130**
15. Telefon zaufania dla mężczyzn, dyżury psychologów wtorki 17:00-19:00, środy 18:00-20:00, czwartki 19:00-21:00: **608 271 402**