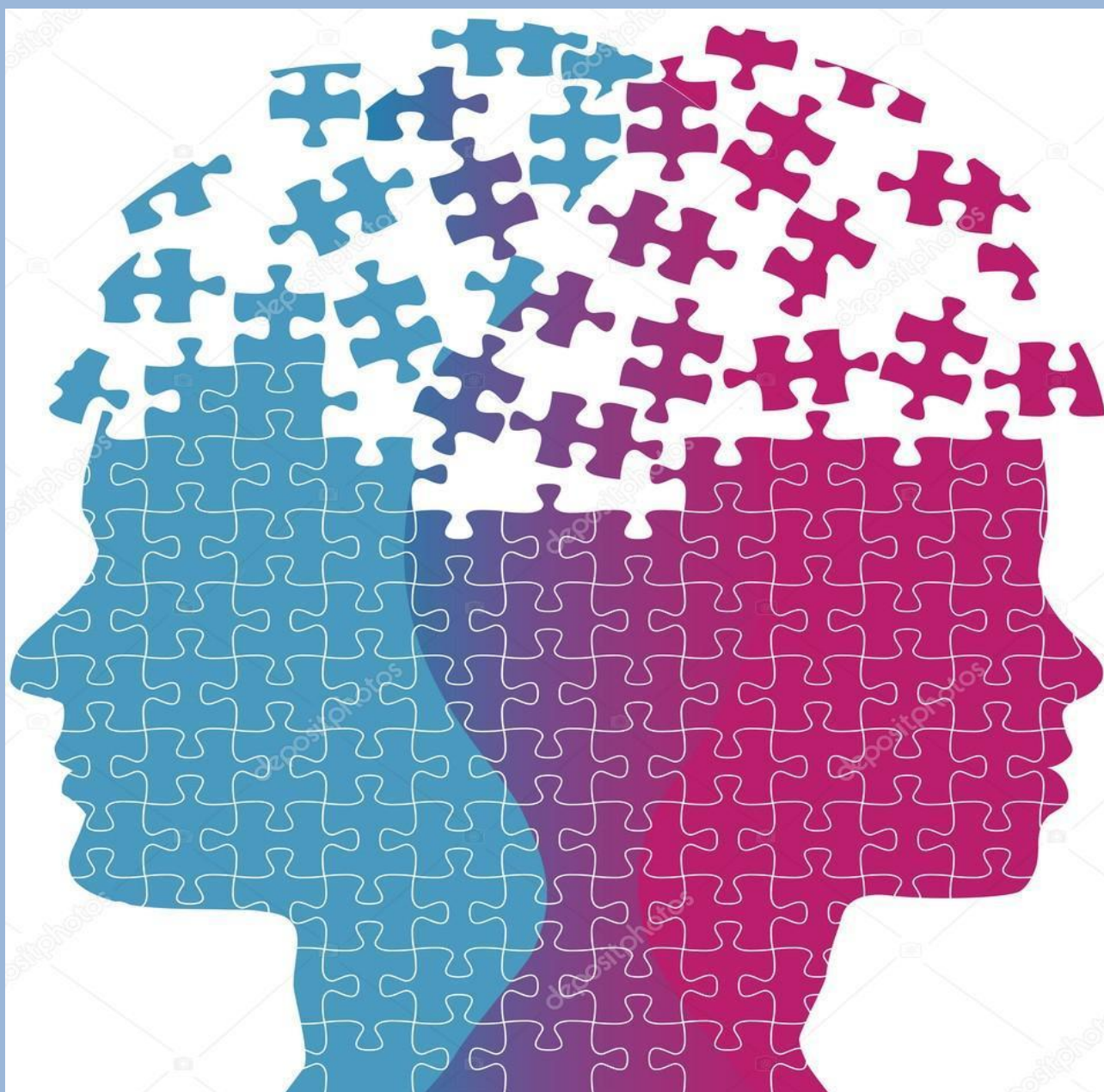


INFORMATOR

O DOSTĘPNYCH FORMACH OPIEKI ZDROWOTNEJ, POMOCY SPOŁECZNEJ I AKTYWIZACJI ZAWODOWEJ DLA OSÓB Z ZABURZENIAMI PSYCHICZNYMI Z POWIATU STRZELIŃSKIEGO



Strzeliń 2023

SPIS TREŚCI

1.	Wstęp	3
2.	Czym jest Zdrowie Psychiczne ?	4
3.	Słownik pojęć i terminów	5
4.	Gdzie w województwie dolnośląskim szukać pomocy, gdzie się leczyć?	16
4.1.	<i>Formy opieki zdrowotnej dostępne w województwie dolnośląskim i Powiecie Strzelińskim</i>	16
4.2.	<i>Inne placówki realizujące zadania z zakresu ochrony zdrowia psychicznego</i>	27
4.3.	<i>Inne instytucje udzielające wsparcia</i>	29
4.4.	<i>Instytucje zajmujące się aktywizacją zawodową</i>	33

1. WSTĘP

Problemy emocjonalne i schorzenia o podłożu psychicznym są powszechne we wszystkich krajach, społecznościach i mogą dotyczyć każdego z nas.

Światowa Organizacja Zdrowia (WHO) przewiduje, że do 2030 r. depresja pod względem całkowitego globalnego obciążenia chorobami niezakaźnymi wyprzedzi schorzenia sercowo-naczyniowe i stanie się najczęściej występującą chorobą. Dlatego ochrona praw osób z zaburzeniami psychicznymi należy nie tylko do ustawowego obowiązku państwa i samorządów terytorialnych wszystkich stopni, ale również do każdego odpowiedzialnego obywatela.

Dokumentem określającym strategię działań w zakresie zapewnienia osobom z zaburzeniami psychicznymi wielostronnej opieki adekwatnej do ich potrzeb oraz prowadzenie działań na rzecz zapobiegania stygmatyzacji i dyskryminacji osób z zaburzeniami psychicznymi jest Narodowy Program Ochrony Zdrowia Psychicznego na lata 2020-2022.

Przekazujemy Państwu „Powiatowy Informator o dostępnych formach opieki zdrowotnej, pomocy społecznej i aktywizacji zawodowej dla osób z zaburzeniami psychicznymi w powiecie strzelińskim. Opracowanie zawiera podstawowe dane na temat instytucji, placówek medycznych oraz organizacji pozarządowych udzielających wsparcia w obszarze zdrowia psychicznego w Powiecie Strzelińskim oraz województwie dolnośląskim.

Powiatowe Centrum Pomocy Rodzinie w Strzelinie

2. CZYM JEST ZDROWIE PSYCHICZNE?

Światowa Organizacja Zdrowia definiuje zdrowie psychiczne jako „dobrostan, w którym jednostka realizuje swoje możliwości i potrafi poradzić sobie z różnorodnymi sytuacjami życiowymi, jest w stanie uczestniczyć w życiu społecznym oraz produktywnie pracować” to pełny dobrostan psychiczny, fizyczny i społeczny człowieka. To bardzo szeroki termin i wbrew pozorom nie jest on jednoznaczny z brakiem chorób w tym zakresie. Ten stan przejawia się również zdolnością do rozwoju i samorealizacji.

Osoba zdrowa psychicznie:

- ma dobre samopoczucie,
- jest pewna siebie,
- wierzy we własne umiejętności,
- ma wysokie poczucie własnej wartości,
- cieszy się z życia i czerpie radość z codziennych chwil,
- dokonuje dobrych wyborów, które wpływają na poprawę jej życia.

Według konstytucji każdy człowiek ma prawo do ochrony zdrowia i dbania o nie, np. poprzez dostęp do świadczeń opieki zdrowotnej finansowanej ze środków publicznych na warunkach ustalonych w ustawie z dnia 27 sierpnia 2004 roku o świadczeniach opieki zdrowotnej finansowanych ze środków publicznych (t.j. Dz.U. z 2022 r., poz. 2561 z późn.zm.).

Jakie są najczęstsze problemy ze zdrowiem psychicznym ?

Wbrew pozorom dolegliwości psychiczne nie są rzadkością. Są one jednymi z najczęściej występujących przyczyn niepełnosprawności na świecie. Wśród najczęstszych problemów ze zdrowiem psychicznym wymienia się:

- depresję,
- zaburzenia nerwicowe, w tym napady paniki i lęki,
- demencję,
- zaburzenia somatyczne,
- bezsenność i inne zaburzenia snu,
- nadużywanie alkoholu i innych substancji psychoaktywnych,
- ADHD.

3. SŁOWNIK POJEĆ I TERMINÓW¹

Alkoholizm, choroba alkoholowa - psychiczne, fizyczne oraz społeczne uzależnienie od środka narkotycznego, jakim jest alkohol. Charakteryzuje ją zespół objawów somatycznych (fizycznych), behawioralnych (dotyczących zachowania) oraz psychologicznych.

Choroba nieuleczalna, jednak poddana leczeniu może zostać zatrzymana na każdym jej etapie rozwoju. Według WHO (Światowej Organizacji Zdrowia) oraz Amerykańskiego Towarzystwa Psychiatrycznego rozpoznawanie choroby alkoholowej definiuje się w wyniku ujawnienia występujących od roku co najmniej trzech z wymienionych objawów, m.in.: utrwalonej, silnej, trudnej do opanowania potrzeby używania alkoholu, nieudanej próby kontrolowania, ograniczania lub zaprzestania picia, zmiany tolerancji ilości wypijanego alkoholu, występowania zespołu odstawienia i/lub przyjmowania innych substancji likwidujących lub zmniejszających niepożądane objawy, picia alkoholu pomimo destrukcyjnych następstw jego nadużywania.

Centrum Zdrowia Psychicznego - jednostka organizacyjna udzielająca wszechstronnej psychiatrycznej opieki zdrowotnej (diagnostyka, leczenie i rehabilitacja oraz orzecznictwo i konsultacje dla podstawowej opieki zdrowotnej).

Choroba psychiczna - zaburzenie, które powoduje łagodne lub poważne zakłócenia myślenia, postrzegania, nastroju, zachowania. Choroba utrudniająca człowiekowi normalne funkcjonowanie w społeczeństwie, ograniczająca zdolność radzenia sobie ze zwykłymi wymaganiami życia lub utrzymania właściwego kontaktu z rzeczywistością. Tradycyjnie chorobę dzieli się na: chorobę psychiczną (czyli psychozy), zaburzenia psychotyczne i zaburzenia niepsychotyczne. Do chorób psychicznych zalicza się schizofrenię, manię, depresję,

halucynozę alkoholową oraz majaczenie. Podstawą do wyodrębnienia tego rodzaju psychoz stały się głębokie zaburzenia w zakresie kontaktów chorego z otoczeniem manifestujące się zaburzeniami psychotycznymi, takimi jak urojenia, omamy, zaburzenia świadomości, emocji oraz nastroju. Natomiast do zaburzeń niepsychotycznych należą nerwice, upośledzenia umysłowe oraz uzależnienia.

Deinstytucjonalizacja- dążenie do zreformowania psychiatrycznej opieki zdrowotnej. Jej ideą jest ograniczenie roli tradycyjnych instytucji psychiatrycznych, takich jak szpitale i zastąpienie ich instytucjami ułatwiającymi integrację chorych ze społecznościami lokalnymi. Do instytucji takich zalicza się m.in. stowarzyszenia samopomocowe, instytucje edukacyjne.

Depresja - różnorodna grupa zaburzeń obejmująca objawy takie jak: przygnębienie, smutek, zniesienie lub zmniejszenie zdolności do odczuwania przyjemności, poczucie bezsilności, bezradności i beznadziejności, poczucie winy, spowolnienie ruchowe i psychiczne, częste myśli i zamiary samobójcze.

Detoksykacja (odtruwanie) - usuwanie z organizmu lub zubożnianie substancji trującej (np. alkoholu, narkotyku, czy nadmiernej dawki leku). W zależności od stanu pacjenta detoksykacja może być przeprowadzona w warunkach ambulatoryjnych lub w specjalistycznym oddziale leczenia alkoholowych zespołów abstynencyjnych. Detoksykacja alkoholowa (detoks, odtrucie alkoholowe) to proces leczenia alkoholowych zespołów abstynencyjnych (występują one u osób uzależnionych od alkoholu, po ciągach picia, zazwyczaj w kilka do kilkunastu godzin po ograniczeniu spożycia alkoholu).

Dom pomocy społecznej - placówka świadcząca usługi bytowe, opiekuńcze, wspomagające i edukacyjne, na poziomie obowiązującego standardu, w zakresie i formach wynikających z indywidualnych potrzeb osób w nich przebywających. Organizacja domu pomocy społecznej, zakres i poziom usług świadczonych przez dom uwzględnia w szczególności wolność, intymność, godność i poczucie bezpieczeństwa mieszkańców domu oraz stopień ich fizycznej i psychicznej sprawności.

W zależności od przeznaczenia domy pomocy dzielimy na: domy dla osób w podeszłym wieku, osób przewlekle somatycznie chorych, osób przewlekle psychicznie chorych, dorosłych niepełnosprawnych intelektualnie, dzieci i młodzieży niepełnosprawnych intelektualnie, osób niepełnosprawnych fizycznie, osób uzależnionych od alkoholu.

Epizod afektywny mieszany - szybkie zmiany nastroju od depresji do manii, zmieniające się w ciągu godzin lub z dnia na dzień.

Hospitalizacja - całodobowe udzielanie świadczeń zdrowotnych gwarantowanych, w trybie planowym lub nagłym, obejmujących proces diagnostyczno-terapeutyczny, trwający od chwili przyjęcia pacjenta na oddział szpitalny do momentu jego wypisu lub zgonu. Świadczeniodawca udzielający świadczeń w ramach hospitalizacji zapewnia całodobową opiekę lekarską i pielęgniarską w całym okresie leczenia.

Izba Przyjęć - komórka organizacyjna szpitala pracująca w trybie ciągłym, która składa się z rejestracji, gabinetu lekarskiego (jednego lub kilku, w zależności od potrzeb) i pokoju wywiadów. W Izbie Przyjęć wymagane jest wyposażenie pozwalające na podejmowanie czynności ratujących życie.

mózgową, znoszący zmęczenie fizyczne i psychiczne. Kofeina występuje w kawie, herbacie, czekoladzie i niektórych napojach orzeźwiających. Ostre i przewlekłe jej nadużywanie, wraz z towarzyszącymi temu objawami toksycznymi, nazywa się kofeinizmem. Objawy te obejmują niepokój ruchowy, bezsenność, zaczerwienienie twarzy, skurcze mięśni, niemiarowość serca i tętna, zaburzenia żołądkowo - jelitowe, goniwę myśli i brak zborności w mówieniu, a w niektórych przypadkach zaostrzenie występujących już wcześniej stanów lękowych, napadów paniki, objawów depresji lub schizofrenii.

Kokaina - silna substancja psychoaktywna, uzależniająca psychicznie. Należy do najsilniej działających leków pobudzających. Objawy psychiczne będące wynikiem użycia kokainy to nadmierna pewność siebie, brak lęku, silna euforia, halucynacje oraz pobudzenie psychoruchowe. Charakterystyczne dla osób uzależnionych od kokainy są: zaburzenia osobowości, agresywne zachowania, omamy, depresje z próbami samobójczymi. W medycynie stosowana jest w znikomym zakresie. Służy wyłącznie do znieczuleń zewnętrznych w laryngologii i okulistyce.

Leczenie odwykowe alkoholizmu - w przypadku uzależnienia od alkoholu może odbywać się w systemie stacjonarnym, dziennym lub ambulatoryjnym. W warunkach stacjonarnych przeprowadza się najczęściej detoksykację, a także, w razie konieczności, leczenie innych schorzeń towarzyszących uzależnieniu od alkoholu. Po zakończeniu terapii w systemie stacjonarnym lub dziennym może być kontynuowane w warunkach ambulatoryjnych.

Leczenie w placówkach dziennych i ambulatoryjnych polega również na realizacji programu psychoterapeutycznego.

Leczenie uzależnień - proces terapeutyczny, mający na celu reedukację i re-

socjalizację osoby uzależnionej. W konsekwencji prowadzić ma do zaprzestania lub zmniejszenia częstotliwości przyjmowania substancji psychoaktywnych, redukcji szkód, powrotu do prawidłowego funkcjonowania społeczeństwie tych osób, które wykazywały na tym polu dysfunkcję. Stosowane zazwyczaj wobec osób mających problem ze szkodliwym, nałogowym nadużywaniem środków psychoaktywnych.

Leki uspokajające i nasenne - grupa leków wpływających na aktywność ośrodkowego układu nerwowego, oddziałujących na psychikę, sprawność umysłową, nastrój, usposobienie, stosunek do otoczenia. Stosuje się je przy hamowaniu nadmiernego pobudzenia człowieka, czy zmniejszeniu napięcia i niepokoju. Mogą powodować uzależnienie i zmiany osobowości.

Lotne rozpuszczalniki - substancje odurzające, w formie ciekłej. Zalicza się do nich: benzynę, rozpuszczalniki do farb, kleje, lakiery.

Mieszkanie chronione - jedna z form pomocy społecznej dla osób psychicznie chorych. Przebywające tam osoby przygotowywane są przez specjalistów do prowadzenia samodzielnego życia. Celem mieszkań chronionych jest przywrócenie ich mieszkańcom do społeczeństwa oraz poprawienie ich dotychczasowej egzystencji poprzez prace socjalne.

Monar - organizacja pozarządowa działająca na terenie całej Polski prowadząca działania mające na celu przeciwdziałanie narkomanii, bezdomności i zagrożeniom społecznym oraz niosąca szeroko rozumianą pomoc osobom pozostającym w trudnej sytuacji życiowej (samotnym, chorym na AIDS, skrzywdzonym przez los). Stowarzyszenie oferuje osobom z problemem narkotykowym pomoc specjalistyczną w zakresie konsultacji, poradnictwa, terapii indywidualnej i grupowej, detoksykację, pomoc ambulatoryjną

oraz stacjonarną terapię i rehabilitację dla osób uzależnionych.

Narkotyk - potoczna nazwa niektórych substancji odurzających o depresyjnym działaniu na ośrodkowy układ nerwowy. Ze względu na poglądy społeczne, różnice kulturowe, stany prawne, itp., brak jest jednoznacznej definicji.

Narkotykami nazywa się więc substancje, których przyjmowanie powoduje, po jakimś okresie używania, uzależnienie fizyczne. Są to m.in.: opiaty i opioidy (np. morfina, heroina), kokaina, fentanyl, niektóre benzodiazepiny oraz wszystkie substancje psychotropowe, które aktualnie są nielegalne (tzw. policyjna definicja narkotyku, narkotyk z punktu widzenia obowiązującego prawa).

W polskim prawodawstwie środkiem odurzającym jest substancja pochodzenia naturalnego lub syntetycznego działająca na ośrodkowy układ nerwowy.

Niepelnosprawność intelektualna (obniżenie poziomu rozwoju intelektualnego) – zaburzenie rozwojowe, polegające na znacznym obniżeniu ogólnego poziomu funkcjonowania intelektualnego, któremu towarzyszy deficyt w zakresie zachowań adaptacyjnych (szczególnie zależności i odpowiedzialności).

Nerwica (neuroza) - długotrwałe zaburzenie psychiczne lub zaburzenie zachowania. Obejmuje dużą i bardzo różnorodną grupę zaburzeń, u podłoża których, często można odnaleźć świadome i nieświadome wewnętrzne konflikty emocjonalne.

Podstawowym objawem długotrwałych zaburzeń psychicznych lub zaburzeń zachowania jest lęk. Zaburzenia nerwicowe są najczęściej występującą grupą schorzeń o podłożu psychicznym.

Oligofrenopedagogika - dział pedagogiki specjalnej zajmujący się nauczaniem i wychowaniem osób upośledzonych umysłowo, której zadaniem jest ustalenie takich metod i form rewalidacji (przywrócenie

pełnej sprawności), które osobie upośledzonej zapewniłyby optymalny, wszechstronny rozwój, przystosowanie do warunków społecznych, przygotowanie do zawodu, wspieranie autonomii.

Opiaty - narkotyki pochodzenia roślinnego, do których zalicza się substancje otrzymywane z przetworów maku lekarskiego (opium, morfina, heroina), jak również syntetyczne środki przeciwbólowe (metadon, doustny, syntetyczny narkotyk). Mają szerokie zastosowanie kliniczne, gdzie wykorzystywane są głównie jako środki przeciwbólowe. Należą również do środków o silnym działaniu uzależniającym. Przyjmowanie tych środków w wyższych dawkach prowadzi do osłupienia, śpiączki, czy niewydolności oddechowej.

Opieka ambulatoryjna - wykonywanie usług zdrowotnych w przychodniach lub ośrodkach zdrowia dla osób, które nie potrzebują całodobowych lub całodziennych świadczeń medycznych.

Przede wszystkim są to ambulatoryjne świadczenia zdrowotne udzielane przez lekarza pierwszego kontaktu, ambulatoryjne świadczenia zdrowotne udzielane przez lekarza specjalistę oraz świadczenia pielęgniarskie (powyższe świadczenia udzielane są na podstawie umów z NFZ).

Opieka długoterminowa - nieokreślone lub określone w czasie świadczenie usług pielęgnacyjno-opiekuńczych i leczniczych oraz pomocy i wsparcia dla osób przewlekle chorych bądź niepełnosprawnych w każdym wieku, sprawowanych w domu, w zakładach pielęgnacyjno-opiekuńczych, zakładach opiekuńczo-leczniczych, w oddziałach dla przewlekle chorych lub domach opieki społecznej.

Opieka hospicyjna (paliatywna) - oznacza aktywną i wszechstronną opiekę nad osobami cierpiącymi na postępujące przewlekle choroby o niekorzystnym rokowaniu.

Opioidy - środki narkotyczne o działaniu przeciwbólowym (kodeina, morfina, heroina). Należą do jednych z najbardziej znanych substancji uzależniających.

Ośrodek odwykowy - placówka prowadzona przez wykwalifikowaną kadrę lekarską, pielęgniarską i terapeutyczną, która zajmuje się leczeniem osób uzależnionych od wszelkich substancji zmieniających świadomość człowieka. Chorzy leczeni są poprzez właściwą detoksykację, terapię grupową oraz indywidualną.

Ośrodki Pomocy Społecznej – działają w każdej gminie, zajmują się udzielaniem pomocy w formie pracy socjalnej, świadczeń pieniężnych, przyznając wsparcie usługowe i rzeczowe oraz kierujące do ośrodków wsparcia.

Ośrodek rehabilitacyjny - miejsce, w którym prowadzone jest leczenie i rehabilitacja.

Placówki opiekuńczo-wychowawcze dla dzieci i młodzieży - placówki zapewniające dziecku (młodzieży) całodobową, ciągłą lub okresową, opiekę i wychowanie oraz zaspokajające jego niezbędne potrzeby bytowe, rozwojowe, w tym emocjonalne, społeczne, a także zapewniające korzystanie z przysługujących, na podstawie odrębnych przepisów, świadczeń zdrowotnych i kształcenia.

Powiatowe Centra Pomocy Rodzinie - (w miastach na prawach powiatu - miejskie centra pomocy rodzinie) zapewniają opiekę nad dziećmi w pieczy zastępczej rodzinnej i instytucjonalnej oraz realizują zadania z zakresu pomocy społecznej oraz rehabilitacji społecznej i zawodowej osób niepełnosprawnych.

Pracownik socjalny - osoba działająca na rzecz osób, rodzin, grup i środowisk społecznych będących w trudnej sytuacji życiowej, podejmująca wszelkie działania mające na celu aktywizację tych osób. Do

najważniejszych zadań pracownika socjalnego należy zapewnienie podstawowych warunków do życia tym, którzy są ich pozbawieni, poprzez organizowanie pomocy finansowej, rzeczowej, a także psychologicznej.

Program polityki zdrowotnej - zespół zaplanowanych i zamierzonych działań z zakresu opieki zdrowotnej ocenianych jako skuteczne, bezpieczne i uzasadnione, umożliwiających osiągnięcie w określonym terminie założonych celów, polegających na wykrywaniu i zrealizowaniu określonych potrzeb zdrowotnych oraz poprawy stanu zdrowia określonej grupy świadczeniobiorców, opracowany, wdrażany, realizowany i finansowany przez ministra albo jednostkę samorządu terytorialnego.

Promocja zdrowia - działania umożliwiające poszczególnym osobom i społeczności zwiększenie kontroli nad czynnikami warunkującymi stan zdrowia i przez to jego poprawę, promowanie zdrowego stylu życia oraz środowiskowych i indywidualnych czynników sprzyjających zdrowiu.

Psychiatra - lekarz specjalista zajmujący się diagnozowaniem i leczeniem chorób psychicznych, nerwic i zaburzeń osobowości metodami farmakologicznymi i terapeutycznymi.

Psychiatria - subdyscyplina medycyny zajmująca się badaniem, zapobieganiem i leczeniem zaburzeń psychicznych, których podłożem jest biochemiczne zaburzenie funkcjonowania mózgu jako całości. Bada ich uwarunkowania biologiczne, psychologiczne, rodzinno-genetyczne, społeczne oraz sposoby powstawania i skutecznego zapobiegania.

Psychologia - nauka zajmująca się badaniem mechanizmów i praw rządzących zjawiskami psychicznymi oraz zachowaniami człowieka. Bada również wpływ zjawisk

psychicznych na interakcje międzyludzkie oraz interakcję z otoczeniem.

Psycholog kliniczny - psycholog posiadający specjalizację z psychologii klinicznej.

Psychologia kliniczna - dział psychologii stosowanej zajmujący się profilaktyką, diagnostyką i terapią zaburzeń psychicznych i zaburzeń zachowania, czyli zaburzeniami w regulacji stosunków człowieka z jego otoczeniem. Szczególnie interesuje się zdrowiem psychicznym, jego normą i patologią (psychopatologią), stresem i sytuacjami kryzysowymi, które nie mieszczą się w obszarze klasycznie rozumianej psychopatologii, jak również sposobami wykorzystania wiedzy psychologicznej do usprawnienia przebiegu leczenia, poradnictwa i pomocy osobom zdrowym i chorym (psychoterapia, interwencja kryzysowa, rehabilitacja, psychoedukacja), tj. pomocy psychologicznej. W sferze stosowanej (praktycznej) jest to wykonywanie zawodu psychologa w służbie zdrowia.

Psychoterapeuta - psycholog, który odbył szkolenie w zakresie prowadzenia psychoterapii.

Psychoterapia - zbiór technik leczących lub pomagających leczyć rozmaite schorzenia i problemy natury psychologicznej. Wspólną cechą wszystkich tych technik jest kontakt międzyludzki. W odróżnieniu od leczenia medycznego jest metodą z wyboru w leczeniu zaburzeń nerwicowych (obecnie klasyfikowanych jako zaburzenia lękowe) i zaburzeń osobowości. Cele psychoterapii ukierunkowane są zwykle na zmiany zachowań i postaw pacjenta, jak też na rozwój jego kompetencji emocjonalnych, np. na podniesienie poziomu samokontroli, radzenie sobie z lękami oraz stresem, podniesienie samooceny, poprawę zdolności tworzenia więzi, współpracy i komunikowania się z otoczeniem, czy też na poprawę własnej motywacji do działania.

Psychoterapia behawioralna - metoda leczenia, skupiająca się wyłącznie na zachowaniu człowieka jako jego naturalnej reakcji na wpływy otoczenia.

Psychoterapia grupowa - metoda leczenia polegająca na prowadzeniu zajęć terapeutycznych w grupie, gdzie pacjent może uczyć się radzić sobie z problemami przez obserwację tego, jak radzą sobie z nimi inni, doświadczać i dzielić się wsparciem. Jej głównym celem są indywidualne zmiany funkcjonowania jej członków.

Psychoterapia indywidualna - terapia oparta na bezpośrednim kontakcie terapeuty z pacjentem. Metoda leczenia poprzez dialog, wskazana w leczeniu osób, które cierpią z powodu trudności natury psychicznej (lęk, depresja, zaburzenia nastroju, nadmierne reakcje na stres), u których z powodu określonego funkcjonowania psychiki, choruje ciało (zaburzenia odżywiania się, zaburzenia snu, choroby psychosomatyczne) oraz dla osób, których trudności przejawiają się w relacjach z ludźmi (problemy rodzinne, samotność, życiowe sytuacje kryzysowe).

Psychoza - choroba psychiczna przebiegająca z zaburzeniami myślenia, spostrzegania, woli, uczuć, intelektu, powodująca zwykle trudności adaptacyjne i zaburzenia kontaktu. Istotą psychozy jest brak krytycyzmu wobec własnych, nieprawidłowych spostrzeżeń i osądów.

Rehabilitacja - proces medyczno-społeczny, którego celem jest przywracanie osobie niepełnosprawnej utraconych funkcji w przebiegu choroby (sprawności fizycznej, psychicznej i społecznej, także zawodowej), wskutek schorzeń i urazów, przez stosowanie działań usprawniających i terapeutycznych.

Rehabilitacja medyczna - kompleksowe i zespołowe działanie na rzecz osoby niepełnosprawnej fizycznie lub psychicznie, mające na celu przywrócenie tej osobie

pełnej lub maksymalnej do osiągnięcia sprawności fizycznej lub psychicznej, a także zdolności do pracy oraz do brania czynnego udziału w życiu społecznym.

Rehabilitacja psychiatryczna - obejmuje wiele form oddziaływań psychoterapeutycznych odnoszących się do chorego, a także terapię i edukację rodziny, uzupełnione o różne działania środowiskowe. Celem rehabilitacji jest wyposażenie chorego z zaburzeniami psychicznymi w umiejętności fizyczne, intelektualne i emocjonalne potrzebne do życia, uczenia się i pracy w społeczności przy możliwie najmniejszym wsparciu ze strony osób i instytucji zawodowo zajmujących się pomaganiem.

Rewalidacja - system wychowania, nauczania oraz terapii dzieci i młodzieży upośledzonej (dążenie do przywrócenia zdrowia osobom pozbawionym tegoż w jednym lub wielu tych zakresach), długotrwała działalność terapeutyczno-pedagogiczna, której zadaniem jest zapobieganie pogłębianiu się istniejącego już niedorozwoju lub powstawaniu innych.

Schizofrenia, choroba Bleulera (dawna nazwa otępienie wczesne) - zaburzenie psychiczne zaliczane do grupy psychoz endogennych. Objawia się upośledzeniem postrzegania lub wyrażania rzeczywistości, najczęściej pod postacią omamów słuchowych, paranoidalnych lub dziwacznych urojeń, albo zaburzeniami mowy i myślenia, co powoduje znaczącą dysfunkcję społeczną lub zawodową. Najczęściej występująca choroba psychiczna, spotykana u 1% populacji, o nieznanym etiologii (przyjmuje się uwarunkowania genetyczne, także rolę takich czynników, jak organiczne uszkodzenie mózgu lub zakażenie wirusowe oraz znaczenie struktury rodziny, warunków wychowawczych, czynników środowiskowych).

Stacjonarne i całodobowe świadczenie zdrowotne, inne niż świadczenie szpitalne – świadczenia opiekuńcze, pielęgnacyjne, paliatywne, hospicyjne, świadczenia z zakresu opieki długoterminowej, rehabilitacji leczniczej, leczenia uzależnień, psychiatrycznej opieki zdrowotnej oraz leczenia uzależnień, leczenia uzależnień, psychiatrycznej opieki zdrowotnej oraz leczenia uzależnień, udzielane pacjentom, których stan zdrowia wymaga udzielania całodobowych lub całodziennych świadczeń zdrowotnych, w odpowiednio urządzonych stałych pomieszczeniach.

Stres - w psychologii: stan ogólnej mobilizacji sił organizmu, jako odpowiedź na silny bodziec fizyczny lub psychiczny (stresor), w medycynie: stan przejawiający się swoistym zespołem składającym się z nieswoistych zmian wywołanych w całym układzie biologicznym człowieka przez czynnik stresujący.

Stygmatyzacja - publiczne potępienie jakiejś osoby lub grupy osób i odrzucenie w kontaktach społecznych. Proces naznaczania społecznego polegający na „przyklejaniu etykiety” osobie, w której rozpoznajemy przedstawiciela jakiejś charakterystycznej grupy i przypisywaniu jej cech, które pochodzą ze stereotypu, a nie z wiedzy o danej osobie. Naznaczenie bywa przyczyną deprecjonowania jednostek i grup społecznych.

Substancje halucynogenne – cechą ich jest zdolność wywoływania zmian w percepcji zmysłowej, sposobie myślenia i przeżywania emocji, bez jednoczesnego przytępienia umysłu. Wywołują one nasilone objawy psychotyczne - zmiany osobowości, nienaturalnie barwne widzenie, omamy wzrokowe i słuchowe, zaburzenia poczucia czasu i przestrzeni. Do substancji halucynogennych zalicza się, m.in.: haszysz, LSD, grzyby halucynogenne.

Substancje pobudzające (stymulanty) – leki pobudzające centralny układ nerwowy. Stymulanty zdolne są do poprawy nastroju, działają pobudzająco, eliminują lub zmniejszają

uczucie zmęczenia oraz zwiększają wydolność fizyczną. Ich wpływ na osiągnięte wyniki jest umiarkowany i występuje tylko przy zastosowaniu dużych dawek tych substancji.

Substancje psychoaktywne - substancje, które działając na ośrodkowy układ nerwowy wywierają wpływ na nastrój, procesy myślowe czy zachowanie. Według Międzynarodowej Klasyfikacji Chorób i Problemów Zdrowotnych (ICD-10) substancje te dzieli się na: alkohol, opiaty, kanabinoidy, leki uspokajające i nasenne, kokainę, inne substancje stymulujące (w tym kofeina), substancje halucynogenne, tytoń, lotne rozpuszczalniki.

Środowiskowy dom pomocy – placówka oparcia społecznego dla osób z zaburzeniami psychicznymi, do zadań której należy budowanie sieci oparcia społecznego, przygotowanie do życia w społeczeństwie i funkcjonowania w środowisku.

Terapia - działania ukierunkowane na osiągnięcie pożądanego stanu zdrowia przy pomocy różnych zabiegów: leczenia, farmakoterapii, psychoterapii, hipnoterapii, bioenergoterapii.

Terapia uzależnień - działania mające na celu zmianę myślenia oraz dotychczasowych patologicznych zachowań u osób uzależnionych w procesie terapii grupowej oraz indywidualnej. W trakcie terapii chory poznaje mechanizmy rządzące chorobą oraz mechanizmy rządzące trzeźwieniem (zdrowienie). W czasie terapii uzależniony powinien zrozumieć, że proces leczenia rozpoczyna proces trzeźwienia, czyli nowego, trzeźwego postrzegania rzeczywistości i korzystania z niej.

Terapeuta zajęciowy - osoba prowadząca ćwiczenia usprawniające fizycznie, psychicznie i społecznie z różnego typu pacjentami oraz z różnego rodzaju niepełnosprawnościami w ramach terapii zajęciowych.

Terapeuta zajęciowy leczy poprzez działanie - tworzenie z wykorzystaniem możliwości instrumentalnych, intelektualnych i emocjonalnych pacjenta.

Upośledzenie umysłowe - ogólna sprawność intelektualna danej osoby obniżona w sposób statystycznie znamienne w porównaniu z wartością przeciętną (średnią), w tej samej grupie wiekowej, czemu towarzyszy obniżenie zdolności przystosowania się. Poza upośledzeniem czynności umysłowych, kolejnym warunkiem rozpoznania tego zaburzenia jest to, że jego początek musiał mieć miejsce w wieku rozwojowym - przed 18 rokiem życia (dotyczy pierwszych lat życia, czyli okresu, w którym kształtuje się intelekt człowieka; jeżeli do upośledzenia intelektu dojdzie w wieku późniejszym, wtedy mówi się o otępieniu).

Urojenia - zaburzenia treści myślenia polegające na fałszywych przekonaniach, błędnych sądach, odpornych na wszelką argumentację, podtrzymywane mimo obecności dowodów wskazujących na ich nieprawidłowość.

Usługi opiekuńcze - rodzaj pomocy świadczonej często przez gminę, instytucję pomocy społecznej lub inną instytucję działającą na rzecz osób wymagających takiej pomocy. U osób z zaburzeniami psychicznymi obejmują one swoim zakresem: uczenie i rozwijanie umiejętności niezbędnych do samodzielnego życia, interwencję i pomoc w życiu oraz w rodzinie poprzez wsparcie psychologiczne, rozmowy terapeutyczne, poradnictwo specjalistyczne, interwencje kryzysowe.

Uzależnienie (zespół uzależnienia) - zespół różnych zjawisk na poziomie fizjologii, funkcjonowania psychicznego (procesów poznawczych) i zachowania człowieka związanych z przyjmowaniem substancji lub grupy substancji psychoaktywnych zaczynających dominować nad zachowaniem, które charakteryzowały jednostkę przed uzależnieniem się. Głównym

objawem zespołu jest: odczuwalny, nie do odparcia głód (pragnienie) przyjęcia danego środka psychoaktywnego.

Uzależnienie od alkoholu - choroba posiadająca własną etiologię i patogenezę. Specyficzny stan organizmu człowieka oraz zmian w zachowaniu towarzyszący zawężaniu się wachlarza umiejętności radzenia sobie w życiu wraz z pojawiającym się przymusem picia alkoholu, pomimo negatywnych konsekwencji wcześniejszego zażywania.

Uzależniony - osoba cierpiąca na zespół uzależnienia od alkoholu, narkotyków, leków.

Warsztat terapii zajęciowej - placówka stwarzająca osobom niepełnosprawnym, niezdolnym do podjęcia pracy, możliwość rehabilitacji społecznej i zawodowej w zakresie pozyskiwania lub przywrócenia umiejętności niezbędnych do podjęcia zatrudnienia.

Zaburzenia afektywne (nastroju) - grupa zaburzeń endogennych, w których okresowo występują zaburzenia nastroju, emocji i aktywności. Zaburzenia te przejawiają się występowaniem zespołów depresyjnych i hipo-maniakalnych. W zaburzeniach afektywnych głównym objawem są skrajne wahania nastroju. Podstawą do ich rozpoznania jest stwierdzenie dłuższej trwających, głębokich zaburzeń nastroju istotnie zmieniających życie codzienne osoby, która doświadcza, niezależnych od własnej woli, zmian samopoczucia. Zaburzenia afektywne mogą mieć charakter epizodyczny, okresowy (nawracające zaburzenia depresyjne lub zaburzenia dwubiegunowe) lub charakter przewlekły pod postacią uporczywych, choć przeżywanym w mniejszym nasileniu, zaburzeń nastroju (dystymia, cyklotymia). Zaburzenia nastroju mogą przejawiać się jego obniżeniem (depresja), podwyższeniem (stanem maniakalnym), czasami stanami mieszanymi (jednoczesne objawy depresji i manii).

Zaburzenia depresyjne - zaburzenie psychiczne z grupy chorób afektywnych, charakteryzujące się następującymi objawami:

- emocjonalnymi: obniżony nastrój – smutek i towarzyszący mu często lęk, płacz, utrata radości życia (począwszy od utraty zainteresowań, skończywszy na zaniedbywaniu potrzeb biologicznych), czasem dysforia (zniecierpliwienie, drażliwość),
- poznawczymi: negatywny obraz siebie, obniżona samoocena, samooskarżenia, samookaleczenie, pesymizm i rezygnacja, w skrajnych wypadkach mogą pojawić się także urojenia depresyjne,
- motywacyjnymi: problemy z mobilizacją do wszelkiego działania, które mogą przyjąć formę spowolnienia psychoruchowego, trudności z podejmowaniem decyzji,
- somatycznymi: zaburzenie rytmów dobowych (m.in. zaburzenia rytmu snu i czuwania), utrata apetytu (możliwy również wzmożony apetyt), osłabienie i zmęczenie, czasem skargi na bóle i złe samopoczucie fizyczne,
- myślami samobójczymi.

Zaburzenia nastroju - nadmierne stany nastroju, nad którymi dana osoba ma znikomą kontrolę, wywołujące cierpienie, utrudniające uczenie się, pracę i nawiązywanie kontaktów międzyludzkich. W większości przypadków przejawiają się one w obniżonym nastroju, smutku, czy chwiejności emocjonalnej. Do najczęściej występujących zaburzeń nastroju zalicza się: zaburzenia afektywne dwubiegunowe i depresję.

Zaburzenia nerwicowe (nerwice) - grupa zaburzeń psychicznych o bardzo różnej symptomatyce, przejawiająca się w sferach postrzegania, przeżywania, myślenia i zachowania. Międzynarodowa Statystyczna Klasyfikacja Chorób i Problemów Zdrowotnych (ICD-10) definiuje zaburzenia nerwicowe jako zaburzenia psychiczne nie mające podłoża organicznego, w których nie dochodzi do zakłócenia oceny rzeczywistości, ani trudności w rozróżnieniu między

subiektywnym doświadczeniem choroby, a zewnętrzną rzeczywistością. Podstawowymi objawami są: silny lęk, objawy histeryczne, fobie, objawy obsesyjne i konwulsyjne - nerwica natręctw (czynności i rytuały, do wykonywania których chory odczuwa silny psychiczny przymus) oraz depresja. Osoby z zaburzeniami nerwicowymi charakteryzuje m.in.: podwyższony poziom niepokoju, lęk przed samooceną, poczucie niskiej wartości, brak akceptacji siebie (choroba emocji). ICD wyróżnia: zaburzenia związane ze stresem – zespoły objawów o rozmaitym obrazie klinicznym, powstające u osób niemających wcześniej żadnych zaburzeń psychicznych w odpowiedzi na wyjątkowo ciężki stres, trwałą sytuację urazową lub przewlekły konflikt oraz zaburzenia pod postacią somatyczną – zakłócenia (doznań, funkcji i zachowań) ograniczające się do określonych obszarów ciała, niewynikające z choroby fizycznej, ale wiążące się ze stresującymi wydarzeniami i problemami.

Zaburzenia niepsychotyczne - są to m.in.: upośledzenia umysłowe, zaburzenia psychosomatyczne, nerwice, zaburzenia adaptacyjne, uzależnienia, zaburzenia typu nerwicowego (np. reakcje adaptacyjne), większość zespołów organicznych, zaburzenia osobowości, uzależnienia od alkoholu i innych substancji.

Zaburzenia psychiczne - ogół zaburzeń czynności psychicznych i zachowania, które są przedmiotem zainteresowania (diagnostyka, leczenie, profilaktyka, badania etiologii i patogenezy), psychiatrii klinicznej. Przeciwnostawność zdrowia psychicznego.

Zaburzenia psychotyczne (psychoza) - grupa zaburzeń psychicznych pochodzenia organicznego lub emocjonalnego.

Do klasycznych objawów zalicza się omamy, urojenia, rozkojarzenie, zachowania regresywne, niedostosowany nastrój. Zaburzenia psychotyczne dotyczą znacznego upośledzenia w percepcji rzeczywistości.

Osoba dotknięta psychozą dochodzi do nieprawidłowych wniosków dotyczących rzeczywistości zewnętrznej, dokonuje niewłaściwych ocen oraz spostrzeżeń.

Do zaburzeń psychotycznych zalicza się m.in.:

- schizofrenię - cechuje się podstawowymi zaburzeniami myślenia i spostrzegania oraz niedostosowanym i spłyconym afektem.
- psychozy afektywne - w tym zaburzenie dwubiegunowe (psychoza maniako-depresyjna).

Zaburzenia zachowania - są to powtarzające się i utrwalone wzorce zachowania dys socjalnego (zachowanie antyspołeczne, psychopatia), agresywnego lub buntowniczego, cechujące się gwałceniem podstawowych praw innych osób, powodujące poważne przekroczenie oczekiwań i norm społecznych dla danego wieku, będące czymś więcej niż zwykłą dziecięcą złością lub młodzieżową buntowniczością.

Zakład aktywności zawodowej - tworzony w celu zatrudniania osób niepełnosprawnych mających umiarkowany i znaczny stopień niepełnosprawności. Placówka przygotowuje osoby niepełnosprawne poprzez rehabilitację zawodowo - społeczną, do samodzielnego i aktywnego życia. Niepełnosprawni pracownicy ZAZ-u za swoją pracę pobierają wynagrodzenie.

Zakład leczenia odwykowego - realizuje programy psychoterapii uzależnień i współuzależnień oraz udziela indywidualnych świadczeń zapobiegawczo - leczniczych i rehabilitacyjnych osobom uzależnionym od alkoholu i członkom ich rodzin.

Zakład pracy chronionej - stwarza warunki do zatrudniania osób niepełnosprawnych, zwłaszcza o znacznie ograniczonej zdolności do pracy (stworzenie osobom niepełnosprawnym warunków do pracy zarobkowej). Niektóre zakłady pracy chronionej stawiają sobie za cel przygotowanie pra-

cowników do pracy na otwartym rynku i ich przejście do zwykłych zakładów pracy.

Zdrowie (wg definicji WHO - Światowej Organizacji Zdrowia) - to nie tylko brak choroby, czy kalectwa, ale jest to stan pełnego, dobrego samopoczucia fizycznego, społecznego i psychicznego.

Zdrowie emocjonalne - to zdolność do rozpoznawania uczuć, wyrażania ich w odpowiedni sposób, umiejętność radzenia sobie ze stresem, napięciem, lękiem, depresją, agresją.

Zdrowie umysłowe - to zdolność do logicznego, jasnego myślenia oraz sprawność do prowadzenia produktywnego życia społecznego i ekonomicznego. W medycynie używa się terminu „homeostaza” - jest to zdolność organizmu do efektywnej obrony przed stresorami w celu przywrócenia i utrzymania wewnętrznej równowagi.

W medycynie niekonwencjonalnej zdrowie określa się jako ogólny stan dobrego samopoczucia.

Wskaźnikami oceniającymi stan zdrowia danej populacji są miary pozytywne (np. długość przeciętnego trwania życia) lub miary o charakterze negatywnym (np. poziom umieralności, czy wskaźniki zachorowalności).

Zdrowie psychiczne - stan umysłu, umożliwiający sprawne funkcjonowanie w społeczeństwie, odporność na wszystkie trudne sytuacje, wydarzenia, zjawiska (wszystko to, co nie jest chorobą), brak objawów i procesu chorobowego, szczególnie dobry stan samopoczucia. Normę wyznaczają warunki geograficzne, środowiskowe, przyzwyczajenia kulturowe. Zdrowie psychiczne odnosi się do dobrego samopoczucia psychicznego i emocjonalnego.

Zespoły abstynencyjne - mogą mieć różny obraz psychopatologiczny w zależności od rodzaju przyjmowanej substancji, osobowości człowieka i jego stanu psychicznego oraz otoczenia, w którym się znajduje.

Najczęściej występujące objawy to: halucynacje, nastawienia urojeniowe i urojenia, zaburzenia nastroju i popędu oraz jakościowe zaburzenia świadomości, najczęściej o typie przymglenia.

Zespół Aspergera (syndrom Aspergera) – całościowe zaburzenia rozwoju mieszczące się w spektrum autyzmu. Zaburzenie to obejmuje przede wszystkim upośledzenie umiejętności społecznych, trudności w akceptowaniu zmian, ograniczoną elastyczność myślenia przy braku upośledzenia umysłowego oraz szczególnie pochłaniające, obsesyjne zainteresowania. Głównymi kryteriami różnicującymi syndrom Aspergera od autyzmu głębokiego są: brak opóźnienia rozwoju mowy i innych istotnych jej zaburzeń uniemożliwiających logiczną komunikację, prawidłowy rozwój poznawczy.

Zespół behawioralny - zespół związany z zachowaniem osób, ich reakcją na bodźce zewnętrzne.

¹ Źródło: Poradnik o dostępnych formach opieki zdrowotnej, pomocy społecznej aktywizacji zawodowej dla osób z zaburzeniami psychicznymi Opole.

4. GDZIE W WOJEWÓDZTWIE DOLNOŚLĄSKIM SZUKAĆ POMOCY, GDZIE SIĘ LECZYĆ?

4.1. FORMY OPIEKI ZDROWOTNEJ DOSTĘPNE W WOJEWÓDZTWIE DOLNOŚLĄSKIM I W POWIECIE STRZELIŃSKIM				
L.p.	Instytucja	Adres	Zakres działalności	Tryb przyjęcia
PORADNIE ZDROWIA PSYCHICZNEGO WRAZ Z ODDZIAŁAMI DZIENNYMI I STACJONARNYMI				
1.	Poradnia Konsultacyjna Zdrowia Psychicznego	ul. Wybrzeże J. Conrada- Korzeniowskiego 18, 55-226 Wrocław tel. 519-618-183 519-319-462 71 77-66-200 e-mail: czp@dczp.wroclaw.pl	Udziela kompleksowych świadczeń zdrowotnych w zakresie diagnostyki ambulatoryjnej i leczenia osób z różnorodnymi problemami dotyczącymi zdrowia psychicznego.	Poradnia Konsultacyjna czynna : - w poniedziałek 7:25 - 18:00 - we wtorek 7:25 - 18:00 - w środę 7:25 - 18:00 - w czwartek 7:25 - 18:00 - w piątek 7:25 - 18:00
2.	Poradnia Zdrowia Psychicznego	ul. Grabiszyńska 35-39, 53-501 Wrocław tel. 71 798 47 25 71 798 47 27 71 798 47 05 71 798 47 40 e-mail: sekretariat@spozmswia. wroclaw.pl	Świadczy kompleksowe usługi związane z problemami zdrowia psychicznego.	Po wcześniejszym zarejestrowaniu się w przychodni. Godziny przyjmowania lekarza: wtorek-środa 9:00 do 13:30
3.	Centrum Zdrowia Psychicznego	ul. Ostrowskiego 13 c, 53 - 238 Wrocław tel. 71 369 90 60 e-mail: czp@spoz.wroc.pl	W poradni świadczone są usługi w zakresie porad psychologicznych i psychiatrycznych.	Rejestracja czynna: poniedziałek-piątek 8:00 - 20:00 Dyżur całodobowy 20:00 do 7:30 (psycholog, pielęgniarka)

4.	Dolnośląskie Centrum Zdrowia Psychicznego Szpital Psychiatryczny we Wrocławiu	ul. Wybrzeże Józefa Conrada-Korzeniowskiego 18, 50-226 Wrocław tel. 71 776 62 00 rejestracja tel: 519 617 418 e-mail: sekretariat@dczp.wroclaw.pl	Świadczy usługi w zakresie psychiatrii i leczenia odwykowego.	Czynne całodobowo.
5.	Centrum IKAR Poradnia Zdrowia Psychicznego	ul. Krynicka 33-35, 50-555 Wrocław tel. 508 446 544 71 311 10 94 e-mail: krynicka@centrumikar.pl ul. Bulwar Ikara 30, 54-130 Wrocław tel. 71 311 16 58 e-mail: bulwarikara@centrumikar.pl	Poradnia zdrowia psychicznego dla dorosłych. Poradnia terapii uzależnienia od alkoholu i współuzależnienia. Poradnia psychogeriatryczna.	Czynne : poniedziałek-środa 8:00-20:00 czwartek 8:00 – 14:00 piątek 8:00 – 16:00 wizyty po wcześniejszej rejestracji. Czynne: poniedziałek – piątek 8:00 – 20:00 wizyty po wcześniejszej rejestracji
6.	Dzienny Ośrodek Psychiatrii i Zaburzeń Mowy dla Dzieci i Młodzieży	ul. Wołowska 9, 51-116 Wrocław tel. 71 352 84 12 e-mail: sekretariat@dopdim.pl	Oferuje pomoc psychologiczną dla dzieci, młodzieży i ich rodzin: <ul style="list-style-type: none"> ● wsparcie psychologiczne ● konsultacje i diagnoza psychologiczna ● terapia indywidualna i grupowa. 	Porady są bezpłatne, finansowane przez NFZ, nie jest wymagane skierowanie. Rejestracja do poradni: poniedziałek – piątek 7:30 – 17:00

7.	Klinika Psychiatrii USK Poradnia Zdrowia Psychicznego	ul. Wybrzeże L. Pasteura 10, 50-367 Wrocław tel. 71 784 16 00 71 784 16 10 71 784 16 17 e-mail: poradniazp@usk.wroc.pl	Klinika oferuje pomoc w zakresie: diagnostyki i leczenia zaburzeń psychicznych: organicznych (otępienia, choroby wieku podeszłego), psychotycznych (schizofrenia, zaburzenia urojeniowe), zaburzeń nastroju (depresja, zaburzenia dwubiegunowe), nerwicowych i osobowości. W strukturze Kliniki Psychiatrii SPSK nr 1 znajdują się: <ul style="list-style-type: none">● Oddział Kliniczny Dzienny Psychiatryczny Ogólny● Oddział Kliniczny Dzienny Leczenia Nerwic● Przykliniczna Poradnia Zdrowia Psychicznego● Oddział Kliniczny Psychiatryczny i Psychogeriatryczny● Zespół psychologów klinicznych oraz psychiatrów konsultantów	Klinika czynna całodobowo. Poradnia: poniedziałek-piątek 8:00 – 14:00 Po wcześniejszej rejestracji telefonicznej lub osobistej.
8.	Wojewódzki Szpital Specjalistyczny Poradnia Zdrowia Psychicznego dla Dzieci i Młodzieży	ul. Koszarowa 5, 51-149 Wrocław tel. 71 392 53 56 e-mail: sekretariat@szpital.wroc.pl	Poradnia proponuje konsultacje edukacyjno-profilaktyczne dla osób stanowiących wsparcie społeczne dziecka oraz spotkania koordynacyjne (konsylia) z instytucjami i podmiotami, które zajmują się dzieckiem i jego rodziną.	Poradnia czynna : poniedziałek-piątek 7:25 – 15:00 Po wcześniejszej rejestracji telefonicznej.
9.	Dolnośląskie Centrum Zdrowia Psychicznego dla Dzieci i Młodzieży w Lubinie Sp. z o.o.	ul. Marii Konopnickiej 5, 59-300 Lubin tel. 72 699 09 90 e-mail: poczta@dczpdm.lubin.pl	Centrum zapewnia świadczenia w ramach dwóch całodobowych oddziałów psychiatrycznych dla dzieci i młodzieży oraz izby przyjęć. Ponadto działają dzienne oddziały psychiatryczne, poradnie lekarskie (diagnostyczne, terapeutyczne, kontrolne), psychologiczne i psychologiczne diagnostyczne, prowadzone są sesje psychoterapii indywidualnej, rodzinnej, grupowej i wsparcia psychospołecznego, a także wizyty domowe i środowiskowe.	Rejestracja czynna: poniedziałek - piątek 8:00 – 20:00

<p>10.</p>	<p>Centrum Rehabilitacji i neuropsychiatrii „Celestyn”</p> <p>Niepubliczny Zakład Opieki Zdrowotnej Oddziały Dienne</p>	<p>Mikoszów 27, 57-100 Strzelin tel. 71 39 58 100 tel. 717 128 578 e-mail: sekretariat@celestyn.pl</p>	<p>Centrum „Celestyn” świadczy specjalistyczne leczenie w ramach Poradni Zdrowia Psychicznego, zapewnia opiekę medyczną w ramach leczenia szpitalnego na dziennym oddziale psychiatrycznym ogólnym.</p> <p>Centrum medyczne zapewnia specjalistyczne leczenie w ramach: Poradni Neurologicznej, Poradni Neurologicznej dla dzieci i młodzieży, Poradni Zdrowia Psychicznego, Poradni dla Osób z Autyzmem, Poradni Rehabilitacyjnej, Poradni Logopedycznej, Poradni Psychologicznej, Ośrodka Środowiskowej Opieki Psychologicznej i Psychoterapeutycznej dla Dzieci i Młodzieży</p> <p>Centrum oferuje opiekę medyczną i rehabilitacyjną w ramach leczenia szpitalnego na: - dziennym oddziale rehabilitacyjnym dla dzieci z zaburzeniami wieku rozwoju, - dziennym oddziale psychiatrycznym dla dzieci i młodzieży, -dziennym oddziale psychiatrycznym ogólnym, - dziennym oddziale rehabilitacji ogólnoustrojowej. Centrum zapewnia kompleksową pomoc w problemach natury psychicznej u osób dorosłych, młodzieży i dzieci z różnym rozpoznaniem w tym również z autyzmem.</p>	<p>Centrum czynne jest od poniedziałku do piątku.</p> <p>Rejestracja medyczna czynna: 8:00 - 15:00</p>
-------------------	---	--	---	--

11.	Publiczny Zakład Lecznictwa Ambulatoryjnego w Strzelinie Poradnia Zdrowia Psychicznego	ul. A. Mickiewicza 20, 57-100 Strzelin tel. rejestracja ogólna: 71 793 85 60 tel. rejestracja poradnia: 71 793 85 64 e-mail: pzla@pzla-strzelin.pl	Poradnia Zdrowia Psychicznego zajmuje się: <ul style="list-style-type: none"> ● diagnostyką lekarską, ● poradnictwem psychiatrycznym, ● diagnostyką psychologiczną, ● poradnictwem psychologicznym, ● psychoterapią indywidualną, ● psychoedukacją ● działaniami profilaktycznymi, ● udzielaniem indywidualnych świadczeń profilaktyczno-leczniczych w ramach opieki ambulatoryjnej ● udziałem świadczeń konsultacyjnych, ● orzekaniem o czasowej niezdolności do pracy 	Poradnia czynna: poniedziałek – piątek 11:00 – 13:00 Rejestracja osobiście: (I piętro, gab.17 lub rejestracja parter)
-----	---	---	--	---

LECZNICTWO ODWYKOWE - PORADNIE I ODDZIAŁY

1.	Poradnia Leczenia Uzależnień	ul. Wybrzeże Józefa Conrada-Korzeniowskiego 18, 50-226 Wrocław tel. 519 618 112 e-mail: sekretariat@dczp.wroclaw.pl	Poradnia Leczenia Uzależnień oferuje w trybie ambulatoryjnym: - diagnozę problemów związanych z używaniem alkoholu oraz z uzależnieniami behawioralnymi, - terapię podstawową indywidualną i grupową dla osób uzależnionych, - terapię pogłębioną indywidualną i grupową dla osób uzależnionych, - terapię indywidualną dla osób współuzależnionych - terapię dla osób uzależnionych behawioralnie, - grupy psychoedukacyjne dla pacjentów kierowanych do terapii stacjonarnej i ambulatoryjnej, - konsultacje dla rodzin osób uzależnionych, - konsultacje i kwalifikacje pacjentów do Całodobowego Oddziału Leczenia Uzależnień. Zakres działania Poradni obejmuje realizację programów psychoterapii dla osób uzależnionych i współuzależnionych, pełen zakres indywidualnych świadczeń zapobiegawczo-leczniczych oraz współpracę z	Rejestracja do poradni: poniedziałek – piątek 8:00 – 14:00
----	-------------------------------------	--	---	--

			placówkami zajmującymi się rozwiązywaniem problemów alkoholowych.	
2.	Całodobowy Oddział Leczenia Uzależnień Wrocławskiego Ośrodka Terapii Uzależnień DCZP	ul. Wybrzeże Józefa Conrada – Korzeniowskiego18, 50-226 Wrocław tel. 519 617 979 e-mail: sekretariat@dczp.wroclaw.pl	Oddział zajmuje się leczeniem osób uzależnionych od alkoholu i narkotyków czy leków oraz hazardu, świadczy wsparcie, aby pacjenci mieli szansę rozpocząć proces zdrowienia w środowisku, które wykształci odpowiedzialność w sprzyjających warunkach terapeutycznych.	Oddział czynny całodobowo.
3.	Stowarzyszenie MONAR Poradnia Profilaktyczno-Konsultacyjna	ul. Trzebnicka 17, 50-245 Wrocław tel. 71 78 067 45 e-mail: trzebnicka-monar@wp.pl	Oferta poradni: grupa wsparcia/postrehabilitacyjna dla osób utrzymujących abstynencję, indywidualny, krótkoterminowy program CANDIS dla osób mających problemy z powodu używania marihuany lub haszyszu od 16 roku życia, informacje nt. instytucji pomocowych, gdzie udzielana jest pomoc osobom uzależnionym, pomoc w załatwieniu formalności związanych z podjęciem terapii stacjonarnej, porady telefoniczne oraz e-mailowe (trzebnicka-monar@wp.pl), terapia indywidualna.	Godziny otwarcia ustalane są po wcześniejszej konsultacji telefonicznej poniedziałek 9:00 - 17:00 wtorek 9:00 – 19:00 środa 9:00 – 17:00 czwartek 9:00 – 17:00 piątek 10:00 - 18:00
4.	Ośrodek Leczenia, Terapii i Rehabilitacji Uzależnień dla Dzieci i Młodzieży	ul. Jarzębinowa 14/16 53-120 Wrocław tel. 71 33 724 07 strona www: jarzebinowa@monar.org	Oferta ośrodka: - rozpoznawanie własnych problemów związanych z zażywaniem substancji psychoaktywnych oraz zdobywanie wiedzy i umiejętności rozwiązywania ich, - kształtowanie umiejętności zmniejszania i opanowywania własnego lęku, napięć i zachowań agresywnych, - kształtowanie i doskonalenie umiejętności interpersonalnych umożliwiających budowanie i podtrzymywanie otwartych, bliskich i satysfakcjonujących kontaktów z innymi ludźmi (przede wszystkim z własną rodziną, rówieśnikami, dorosłymi), - rozwijanie umiejętności konstruktywnego rozwiązywania problemów i trudności osobistych; - stymulowanie rozwoju osobistego, wypracowywanie sposobów samorealizacji,	Ośrodek czynny całodobowo.

5.	Stowarzyszenie MONAR Poradnia Profilaktyki, Leczenia i Terapii Uzależnień dla Młodzieży we Wrocławiu	ul. Franklina Roosevelta 18a, 50-236 Wrocław tel.: 71 78 893 09 e-mail: roosvelta-monar@wp.pl	<p>- rozbudzanie zainteresowań, kształtowanie postawy twórczej, umiejętności realizowania własnych wartości, - nauka dbania o własne zdrowie, ciało, sprawność fizyczną etc.</p> <p>Na oddział trafiają osoby zmotywowane wewnętrznie. Często są to osoby, którym udało się wypracować motywację podczas uczestnictwa w grupie wstępnej. Osoby uczęszczające na oddział dzienny zobowiązują się do utrzymania bezwzględnej abstynencji od wszystkich rodzajów substancji psychoaktywnych oprócz nikotyny. Podczas trwania oddziału dziennego każdy z pacjentów ma przypisanego terapeutę prowadzącego, z którym równocześnie uczestniczy w psychoterapii indywidualnej.</p>	Poradnia pracuje: poniedziałek – piątek 9:00 – 20:00 sobota 9:00 – 15:00
6.	Poradnia Terapii Uzależnienia od Alkoholu i Współuzależnienia	ul. Bierutowska 63, 51-138 Wrocław tel. 71 35 569 32 e-mail: provita-rejestracja@spzoz.wroc.pl	<p>Świadczenia udzielane obejmują diagnostykę, leczenie oraz rehabilitację osób uzależnionych od alkoholu, substancji psychoaktywnych, hazardu i współuzależnionych, a także osób ryzykownie pijących, działania konsultacyjno-edukacyjne dla rodzin osób uzależnionych.</p> <p>Cele terapii: - pomoc w nabywaniu umiejętności niezbędnych do utrzymania stałej abstynencji, - pomoc w nabyciu umiejętności do poprawy jakości życia.</p>	Rejestracja czynna: poniedziałek - piątek 7.00-18.00

7.	Oddział VI Psychiatryczny Dolnośląskie Centrum Zdrowia Psychicznego	ul. Wybrzeże Józefa Conrada – Korzeniowskiego18, 50-226 Wrocław tel. 71 776 62 12 e-mail: sekretariat@dczp.wroclaw.pl	Do oddziału przyjmowane są osoby z zaburzeniami psychicznymi, z psychozami w okresach zaostrzeń i nawrotów. Prowadzona jest terapia psychoz, zaburzeń adaptacyjnych, zaburzeń osobowości, diagnostyka otępienia, leczenie osób uzależnionych od alkoholu i środków odurzających w stanach odstawiennych. W oddziale prowadzona jest wczesna psychoterapia i rehabilitacja, interwencja kryzysowa, edukacja oraz terapia zajęciowa. Czas leczenia wynosi 4-6 tyg. W ramach leczenia stosowane są różnorodne formy terapii: <ul style="list-style-type: none"> - farmakoterapia (w miarę potrzeb EW), - psychoterapia indywidualna (behawioralno-poznawcza i interpersonalna), - terapia grupowa, - psychoedukacja, - terapia zajęciowa, - społeczność terapeutyczna, - psychorysunek, - muzykoterapia, - kinezyterapia. 	Oddział czynny całodobowo.
----	--	---	---	----------------------------

8.	Poradnia Terapii Uzależnienia od substancji psychoaktywnych (metadon, buprenorfina)	ul. Wszystkich Świętych 2, 50-136 Wrocław tel. 71 32 667 30 tel. 71 35 607 80 e-mail: metadon@spzoz.wroc.pl	Główne cele programu leczenia substytucyjnego to: - objęcie leczeniem substytucyjnym osób uzależnionych od opioidów - redukcja używania nielegalnych narkotyków - redukcja zachowań ryzykownych i rozprzestrzeniania chorób zakaźnych - reintegracja społeczna - redukcja przestępstw - poprawa jakości funkcjonowania społecznego - poprawa jakości życia osobistego - wypracowanie motywacji do aktywności zawodowej Program substytucyjny realizowany zgodnie z filozofią redukcji szkód, w myśl koncepcji behawioralno – poznawczej z elementami dialogu motywacyjnego oraz innymi nurtami psychoterapeutycznymi o naukowo udowodnionej skuteczności.	Punkt konsultacyjno – diagnostyczny: 8:00 – 19:30
9.	Publiczny Zakład Lecznictwa Ambulatoryjnego Poradnia Terapii Uzależnienia od Alkoholu i Wspóluzależnienia	ul. Mickiewicza 20, 57-100 Strzelin tel. Rejestracja ogólna: 71 392 12 56 tel. do poradni: 71 793 85 64 e-mail: pzla@pzla-strzelin.pl	Poradnia oferuje pomoc w leczeniu choroby alkoholowej, porady, terapię indywidualną i grupową, terapię rodzinną.	Poradnia czynna : poniedziałek - wtorek 9:00 – 19:00 środa - 8:00 - 18:00 czwartek - 8:00 - 17:00 piątek - 8:00 - 12:00
OPIEKA PALIATYWNA – WOJEWÓDZTWO DOLNOŚLĄSKIE, POWIAT STRZELIŃSKI				
1.	Ośrodek Medycyny Paliatywnej i Hospicyjnej Będkowo Sp. z o.o. Sp. Komandytowa	Będkowo 1, 55-100 Trzebnica tel.: 71 73 602 11 e-mail: sekretariat@hospicjumbedkowo.pl	Poradnia Medycyny Paliatywnej udziela: <ul style="list-style-type: none"> • porad lekarskich i pielęgniarskich, • psychologicznych, • pomocy rodzinie chorych <p>Opieką objęte są osoby posiadające skierowane do poradni medycyny paliatywnej, niewymagające opieki w ramach hospicjum domowego czy stacjonarnego.</p>	Poradnia pracuje: poniedziałek 7:00 – 09:30 środa 15:30 – 18:00 czwartek 15:30 – 18:00

2.	Uniwersytecki Szpital Kliniczny we Wrocławiu - Oddział w Strzelinie Oddział Medycyny Paliatywnej	ul. Wrocławska 46, 57-100 Strzelin tel. 71 39 212 01 Oddział medycyny paliatywnej tel. 71 32 643 34 e-mail: sekretariat@usk.wroc.pl	Do oddziału mogą być kwalifikowani pacjenci na podstawie skierowania z następującymi jednostkami chorobowymi: - choroba wywołana ludzkim upośledzeniem odporności (HIV), - nowotwory, - następstwa zapalnych chorób układu nerwowego, - układowe zaniki pierwotne zajmujące ośrodkowy układ nerwowy, - stwardnienie rozsiane, - kardiomiopatia, - niewydolność oddechowa niesklasyfikowana gdzie indziej, - owrzodzenia odleżynowe. Każdy pacjent przyjęty do oddziału ma zapewnioną 24-godzinną opiekę medyczną, której personel stanowią: lekarze, pielęgniarki, opiekunki, salowe, rehabilitanci i psycholog.	Oddział czynny całodobowo
3.	Stowarzyszenie Hospicjum Domowego "Nadzieja"	ul. A. Mickiewicza 8a, 57-100 Strzelin tel. 785 926 306 strona internetowa: www.hospicjum – strzelin.pl	Działania Stowarzyszenia Hospicjum Domowego „Nadzieja” w Strzelinie to m. in.: <ul style="list-style-type: none"> ● prowadzenie opieki lekarsko - pielęgniarskiej wobec osób ciężko chorych ● prowadzenie działalności informacyjno- doradczej dla osób wymagających pomocy lub wsparcia ● organizowanie i prowadzenie działalności hospicyjnej domowej (indywidualnej) oraz działalności hospicyjnej stacjonarnej ● udzielanie pomocy w pozyskiwaniu przez osoby chore: leków, sprzętu medycznego, rehabilitacyjnego, środków opatrunkowych itp. ● upowszechnianie idei pomocy, idei hospicyjnej oraz kształtowanie wrażliwości wobec osób wymagających wsparcia i pomocy, promocja wolontariatu 	Dyżur telefoniczny w każdy poniedziałek od godz. 9:00 – 12:00

			<ul style="list-style-type: none">• organizowanie spotkań z zakresu medycyny, psychologii, psychiatrii, pielęgniarstwa z osobami wymagającymi wsparcia przy rozwiązywaniu różnych problemów życiowych• organizowanie uroczystości, imprez kulturalno – masowych bądź współuczestniczenie w takich wydarzeniach• prowadzenie działalności charytatywnej na rzecz ubogich i potrzebujących oraz osobom znajdujących się w trudnej sytuacji życiowej	
--	--	--	---	--

4.2. INNE PLACÓWKI REALIZUJĄCE ZADANIA Z ZAKRESU OCHRONY ZDROWIA PSYCHICZNEGO

L.p.	Instytucja	Adres	Kontakt tel.	Godziny funkcjonowania	Zakres działalności	Tryb przyjęcia	Strona internetowa
1.	Poradnia Psychologiczno-Pedagogiczna w Strzelinie	ul. Poczтовая 17/1, 57-100 Strzelin e-mail: ppp_strzelin@wp.pl	tel. 71 39 207 49	Poniedziałek 8:00 – 17:00 wtorek 8:00 - 18:00 środa 8:00 - 17:30 czwartek 8:00 – 16:00 piątek 8:00 – 18:00 Sekretariat 8:00 – 15:00	Poradnia psychologiczno-pedagogiczna to ośrodek, w którym do dyspozycji młodych pacjentów pozostają psychologowie oraz pedagodzy oraz logopedzi. Zadaniem PPP jest wspieranie dzieci z różnymi trudnościami, które pojawiają się we wczesnym okresie życia lub występują dopiero w okresie nastoletnim. Poradnia zajmuje się diagnozą, terapią, profilaktyką, orzecznictwem i doradztwem zawodowym. Poradnia prowadzi również konsultacje, mediacje, interwencję kryzysową, terapie indywidualne, zajęcia terapeutyczne grupowe, warsztaty dla rodziców. Opieka objęte są dzieci od 0 do ukończenia edukacji w szkołach średnich.	Wzory dokumentów dostępne na stronie internetowej	https://www.poradnia-strzelin.edu.pl
2.	Specjalny Ośrodek Szkolno - Wychowawczy w Skoroszowicach	ul. Skoroszowice 20, 57-100 Strzelin e-mail: szkola_skoro@o2.pl	tel. 71 39 303 29	Poniedziałek – piątek 8.30 – 15.30	Placówka kształcąca dzieci i młodzież, którym zostało wydane orzeczenie o potrzebie kształcenia specjalnego ze względu na niepełnosprawność intelektualną w stopniu lekkim, umiarkowanym,	Wymagane dokumenty na stronie internetowej, w	https://www.skoroszowice.pl

	działający w strukturze Zespołu Placówek Oświatowych w Strzelinie	ul. Ząbkowicka 30, 57-100 Strzelin	tel. 71 39 278 30	poniedziałek – piątek 8:00 – 16:00	znacznym lub niepełnosprawność sprzężoną. Edukacja dotyczy trzech etapów kształcenia: 1. Szkoła podstawowa 1-3 2. Szkoła podstawowa 4-8 3. Szkoła ponadpodstawowa (branżowa szkoła I stopnia, szkoła przysposabiająca do pracy)	sekretariacie szkoły.	
3.	Powiatowy Zespół ds. Orzekania o Niepełno - sprawności w Strzelinie	ul. Wrocławska 46, 57-100 Strzelin e-mail: pzonstrzelin20@gmail.com	tel. 71 79 389 15 kom. 512 805 229	Poniedziałek – piątek 8:00 – 16:00	Zadania Powiatowego Zespołu do Spraw Orzekania o Niepełnosprawności: 1. wydawanie orzeczeń o stopniu niepełnosprawności składanych przez osoby powyżej 16 roku życia 2. wydawanie orzeczeń o niepełnosprawności składanych przez przedstawicieli ustawowych dzieci do 16 roku życia 3. wydawanie legitymacji 4. wydawanie kart parkingowych	Wymagane dokumenty na stronie internetowej, w placówce zespołu lub w placówce PCPR	http://pcpr.powiatstrzelski.pl

4.3. INNE INSTYTUCJE UDZIELAJĄCE WSPARCIA

L.p.	Instytucja	Adres	Kontakt tel.	Godziny funkcjonowania	Zakres działalności	Tryb przyjęcia	Strona internetowa
1.	Powiatowe Centrum Pomocy Rodzinie w Strzelinie	ul. Kamienna 10, 57-100 Strzelin e-mail: sekretariat@pcpr.powiatstrzelinski.pl	tel. 71 39 23 736	Poniedziałek-piątek 7:30- 15:30	PCPR jest jednostką organizacyjną, która realizuje zadania Powiatu z zakresu pomocy społecznej. Wśród zadań określonych w <i>"Ustawie z dnia 27 sierpnia 1997 roku o rehabilitacji zawodowej i społecznej oraz zatrudnianiu osób niepełnosprawnych"</i> na szczeblu powiatu realizowane są następujące formy rehabilitacji społecznej: - dofinansowanie uczestnictwa osób niepełnosprawnych i ich opiekunów w turnusach rehabilitacyjnych, - dofinansowanie zaopatrzenia w sprzęt rehabilitacyjny, przedmioty ortopedyczne i środki pomocnicze dla osób niepełnosprawnych, - dofinansowanie likwidacji barier architektonicznych, technicznych oraz w komunikowaniu się, w związku z indywidualnymi potrzebami osób niepełnosprawnych, - dofinansowanie sportu, kultury, rekreacji i turystyki osób niepełnosprawnych, - dofinansowanie rehabilitacji dzieci i młodzieży,	osobiście, telefonicznie, poprzez usługi elektroniczne	https://pcpr.powiatstrzelinski.pl

					<p>- dofinansowanie kosztów tworzenia i działalności warsztatów terapii zajęciowej.</p> <p>Ponadto PCPR realizuje następujące Programy:</p> <ul style="list-style-type: none"> - Aktywny Samorząd - Opieka Wytchnieniowa - Samodzielność - Aktywność – Mobilność! <p>Mieszkanie dla absolwenta</p> <ul style="list-style-type: none"> - Samodzielność - Aktywność - Mobilność! <p>Dostępne mieszkanie</p> <ul style="list-style-type: none"> - Wyrównywanie różnic między regionami III 		
2.	Punkt Interwencji Kryzysowej działający w strukturze Powiatowego Centrum Pomocy Rodzinie w Strzelinie	ul. Kamienna 10, 57-100 Strzelin e-mail: sekretariat@pcpr.powiatstrzelinski.pl	tel. 71 392 37 36	Poniedziałek – piątek 7:30 – 15:30	Punkt Interwencji Kryzysowej świadczy usługi specjalistyczne i psychologiczne, prawne i socjalne rodzinom i osobom będącym w kryzysie. Informuje o innych instytucjach właściwych do udzielania pomocy, współpracuje w zakresie świadczonych usług i prowadzonej działalności z innymi instytucjami i organizacjami społecznymi, w tym z Policją, Sądem, Ośrodkami Pomocy Społecznej, podejmuje działania zmierzające do rozwiązania problemów społecznych związanych z sytuacjami kryzysowymi osób i rodzin, w szczególności spowodowanymi przemocą w rodzinie.	osobiście, telefonicznie	http://pcpr.powiatstrzelinski.pl

3.	Powiatowy Ośrodek Wsparcia Środowiskowy Dom Samopomocy w Strzelinie	ul. Poczтовая 17, 57-100 Strzelin e-mail: pow@sdstrzelin.pl	tel. 71 392 09 24 669 120 267	Poniedziałek- piątek 7:30- 15:30	Jest ośrodkiem wsparcia typu dziennego przeznaczonym dla osób chorych, upośledzonych umysłowo oraz osób wykazujących inne przewlekłe zaburzenia. Placówka spełnia funkcję wspierającą, rehabilitacyjną, wychowawczą jak i integracyjną. Dom jest ogniwem oparcia społecznego dla osób niepełnosprawnych intelektualnie, które mają poważne trudności w życiu codziennym, wymagają pomocy i opieki niezbędnej do życia w środowisku rodzinnym i społecznym oraz w przezwyciężaniu ich trudnych sytuacji życiowych. Osobom korzystającym z usług domu oferowana jest m.in. pomoc w formie kontaktu z zespołem instruktorów terapii zajęciowej.	osobiście, telefonicznie	http://www.sdstrzelin.pl
4.	Stowarzyszenie Św. Celestyna w Mikoszowie	Mikoszów 27 57-100 Strzelin e-mail: sekretariat@celestyn.pl	tel. 71 395 81 01	Poniedziałek – piątek 8:00 – 15.30	Stowarzyszenie to nowoczesne Centrum Rehabilitacji i Neuropsychiatrii, która zapewnia wszystkim pacjentom profesjonalną obsługę medyczną i rehabilitacyjną w zakresie kompleksowej diagnostyki leczenia, rehabilitacji, profilaktyki oraz promowania zachowań prozdrowotnych w dziedzinie neurologii, zdrowia psychicznego, narządu mowy i ruchu.	wzory dokumentów dostępne na stronie internetowej	https://www.celestyn.pl

5.	Gminny Ośrodek Pomocy Społecznej w Strzelinie	ul. Kamienna 1, 57-100 Strzelin e-mail: biuro@gops-strzelin.pl	tel. 71 392 05 77 71 393 22 60	poniedziałek, środa i czwartek: 7:45 – 15:45 wtorek: 8:00 – 16:00	<p>Gminne Ośrodki Pomocy Społecznej świadczą pomoc w zakresie m.in.:</p> <ul style="list-style-type: none"> - praca socjalna, - organizowanie i świadczenie usług opiekuńczych, w tym specjalistycznych w miejscu zamieszkania, - przyznawanie i wypłacanie zasiłków okresowych, przyznawanie i wypłacanie zasiłków celowych, - zapewnienie posiłku oraz niezbędnego ubrania osobom tego pozbawionym, - udzielanie schronienia, - organizowanie i świadczenie usług opiekuńczych, w tym specjalistycznych w miejscu zamieszkania, - kierowanie do domu pomocy społecznej i ponoszenie odpłatności za pobyt mieszkańca gminy w tym domu, - organizowanie i świadczenie specjalistycznych usług opiekuńczych dla osób z zaburzeniami psychicznymi, - terapia i integracja osób z zaburzeniami psychicznymi, nie wymagających hospitalizacji, leczonych ambulatoryjnie, - aktywizacja osób z zaburzeniami psychicznymi i poprawa ich funkcjonowania społecznego, - integracja ze środowiskiem lokalnym oraz wzrost jakości ich życia. 	<p>wzory dokumentów dostępne na stronie internetowej</p>	https://www.gops-strzelin.pl
6.	Gminny Ośrodek Pomocy Społecznej w Borowie	ul. Konstytucji 3 Maja 22, 57-160 Borów email: pomoc@gops.gwborow.pl	tel. 71 393 31 55	Poniedziałek 7:30 - 15:30 wtorek 7:30 -15.30 środa 7:30-17:00 czwartek 7:30 - 15:30 piątek 7:30-14:00			https://bip.gops.gwborow.finn.pl
7.	Gminny Ośrodek Pomocy Społecznej w Kondratowicach	Kondratowice, ul. Nowa 1, 57-150 Prusy e-mail: kierownikgops@kondratowice.pl	tel. 71 321 00 27	Poniedziałek 7:30 - 15:30 wtorek 7:30 – 15:30 środa 7:30 – 17:00 czwartek 7:30 -15:30 piątek 7:30 – 14:00			https://gopskondratowice.opsinfo.pl
8.	Gminny Ośrodek Pomocy Społecznej w Przewornie	ul. Kolejowa 4a, 57-130 Przeworno e-mail: gops@przeworno.pl	tel. 74 810 27 31	Poniedziałek 7:00 - 15:00 wtorek 7:00 -16:00 środa 7:00-15:00 czwartek 7:00-15:00 piątek 7:00-14:00			https://bip.gops.przeworno.pl
9.	Gminny Ośrodek Pomocy Społecznej w Wiązowie	ul. Daszyńskiego 35, 57-120 Wiązów e-mail:gopswiazow@poczta.onet.pl	tel. 71 393 13 61	Poniedziałek - piątek 7:30 - 15:30			https://www.gopswiazow.pl

10.	Dom Pomocy Społecznej w Wiązowie	ul. Kościelna 12, 57-120 Wiązów e-mail: domopieki.org@gmail.com	tel. 71 393 18 04	opieka całodobowa	Placówka dla dorosłych niepełnosprawnych intelektualnie, osób wymagających całodobowej opieki z powodu wieku, choroby lub niepełnosprawności, nie mogących funkcjonować samodzielnie w środowisku, świadcząca usługi bytowe, opiekuńcze, wspomagające i edukacyjne na poziomie obowiązujących standardów.	wzory dokumentów dostępne na stronie internetowej	http://domopieki.org
------------	---	--	-----------------------------	-------------------	---	---	---

4.4 INSTYTUCJE ZAJMUJĄCE SIĘ AKTYWIZACJĄ ZAWODOWĄ

L.p.	Instytucja	Adres	Kontakt tel.	Godziny funkcjonowania	Zakres działalności	Tryb przyjęcia	Strona internetowa
1.	Powiatowy Urząd Pracy w Strzelinie	ul. Kamienna 10, 57-100 Strzelin e-mail: wrst@praca.gov.pl	tel. 71 392 19 84	Poniedziałek- piątek: 7:30-15:30	Realizacja zadań samorządu powiatu w zakresie polityki rynku pracy zgodnie z ustawą o promocji zatrudnienia i instytucjach rynku pracy, w tym: - udzielanie pomocy bezrobotnym i poszukującym pracy w znalezieniu pracy przez pośrednictwo pracy i poradnictwo zawodowe, - udzielanie pomocy pracodawcom w pozyskiwaniu pracowników przez pośrednictwo pracy i poradnictwo zawodowe, - kierowanie bezrobotnych do realizatora działań aktywizacyjnych, któremu	- bezpośrednio w urzędzie dla osób z terenu Miasta Strzelina i powiatu strzeleńskiego - poprzez usługi elektroniczne urzędów pracy.	http://www.bip.pup.strzelin.pl/

					<p>marszałek województwa zlecił wykonanie działań aktywizacyjnych,</p> <ul style="list-style-type: none">- realizacja zadań związanych z Krajowym Funduszem Szkoleniowym,- rejestrowanie bezrobotnych i poszukujących pracy oraz ustalanie profili pomocy dla bezrobotnych,- inicjowanie, organizowanie i finansowanie usług i instrumentów rynku pracy,- inicjowanie, organizowanie i finansowanie szkoleń i przygotowania zawodowego dorosłych,- przyznawanie i wypłacanie zasiłków oraz innych świadczeń z tytułu bezrobocia,- realizowanie działań sieci EURES we współpracy z ministrem właściwym do spraw pracy, samorządami województw oraz innymi podmiotami uprawnionymi do realizacji działań sieci EURES.		
--	--	--	--	--	---	--	--

2.	Warsztat Terapii Zajęciowej przy Stowarzyszeniu Św. Celestyna w Mikoszowie	Mikoszów 34c 57-100 Strzelin e-mail: wtz@celestyn.pl	tel. 71 395 81 65	Poniedziałek- piątek 8:00-15:00	Głównym zadaniem placówki jest: rehabilitacja zawodowa, społeczna, ruchowa oraz integracja ze środowiskiem, w którym przebywają osoby niepełnosprawne. Uczestnikami Warsztatu Terapii Zajęciowej są dorosłe osoby niepełnosprawne. Podopieczni Warsztatu poprzez różnorodne zajęcia artystyczno-plastyczne, kulinarne, komputerowe i wiele innych rozwijają swoje zdolności manualne, nabywają umiejętności społeczne, uczą się współpracy, komunikacji werbalnej i niewerbalnej oraz określania i realizowania swoich potrzeb. Zajęcia prowadzone są zgodnie z indywidualnym Programem Rehabilitacji i Terapii opracowanym przez instruktorów terapii, psychologa i rehabilitanta. Sukcesem Terapii Zajęciowej jest poprawa kondycji psychicznej i fizycznej uczestników, podniesienie kompetencji społecznych, integracja społeczna, a tym samym poprawa jakości życia.	Wymagane dokumenty: 1. Ważne orzeczenie o stopniu niepełnosprawności ze wskazaniem do terapii zajęciowej, 2. Wniosek o przyjęcie do WTZ, 3. Zgoda PCPR, 4. Decyzja Rady Programowej.	https://celestyn.pl
----	---	---	-----------------------------	---------------------------------------	---	--	---

3.	Zakład Aktywności Zawodowej przy Stowarzyszeniu Św. Celestyna w Mikoszowie	ul. Mikoszków 9A 57-100 Strzelin e-mail: biuro@zaz.celestyn.pl	tel. 71 39 24 678	Poniedziałek- piątek 8:00-15:00	Głównym zadaniem realizowanym przez ZAZ jest rehabilitacja społeczna i zawodowa osób niepełnosprawnych. W Zakładzie produkowane są głównie wyroby ceramiczne, poligraficzne, kompozycyjne itp. wykonywane ręcznie, które cechuje duża oryginalność i niepowtarzalność. Dzięki aktywności zawodowej oraz możliwości tworzenia wyrobów, osoby niepełnosprawne mają szansę wykazać się swoimi zdolnościami manualnymi, umiejętnością pracy w zespole oraz odpowiedzialnością. Pracownicy zakładu aktywności zawodowej za swoją pracę otrzymują wynagrodzenie.	Procedura związana z nawiązaniem stosunku pracy: - list motywacyjny - CV - aktualne orzeczenie o stopniu niepełnosprawności	www.zaz.celestyn.pl
----	---	---	-----------------------------	---------------------------------------	--	--	--